

# たからづか

食べ切れなかつたら  
どうする？



**特集** フードライブに参加しませんか？ P2～4

宝塚市営霊園のご案内  
取り出してお読みください

市制70周年関連  
イベントには**70th**が  
付いています。

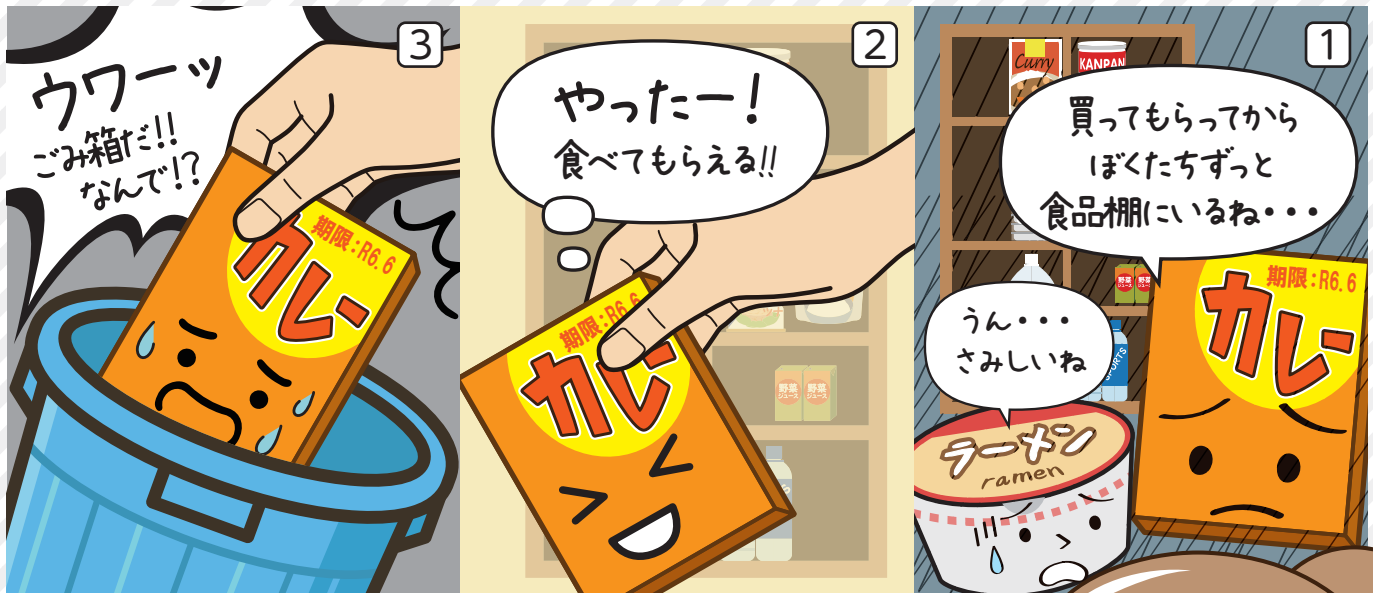
財政状況の  
今後10年間の見通し P6

5月は水防月間です P7

高齢者の総合相談窓口  
地域包括支援センター P8



宝塚歌劇110周年  
宝塚市制70周年  
手塚治虫記念館30周年



**捨てないで!**  
まだ食べられるよーっ

# フードドライブに参加しませんか?

食品棚の奥にしまっていたレトルト食品やカップ麺、いつの間にか賞味期限が迫っていた!なんてこと、ありませんか?

まだ食べられるのに廃棄されてしまう食品のことを「食品ロス」といい、日本では令和3(2021)年度に約523万トン※、国民1人あたり毎日114グラム(おにぎり1個分)が捨てられています。食品ロスを削減するための取り組みの中から、今回はフードドライブについてご紹介します。

※令和3年度推計(農林水産省・環境省)

フード  
ドライブ  
とは

家庭で余っている食べ切れない食品を持ち寄り、必要としている人や福祉団体などに寄附する取り組みです。家庭で余った食品を提供するだけなので、誰でも取り組むことができます。

市内では、コープこうべ、宝塚市民生委員・児童委員連合会などさまざまな団体がフードドライブに取り組んでいます。今回は、宝塚ボランティアプラザzukavo(以下、zukavo)の取り組みをご紹介します。

# フードドライブの流れ (zukavo版)

## ①食品の寄附

食べ切れず余っている食品を寄附しよう

### 寄附できる食品

- ・常温保存が可能なもの
- ・未開封のもの
- ・賞味期限が1カ月以上あるもの

(例) カップ麺・乾麺、飲料、お菓子、缶詰、瓶詰、乾物、レトルト食品、お米、調味料



### 寄附できない食品

- ・冷凍、冷蔵食品
- ・開封されているもの
- ・賞味期限が明記されていないもの
- ・アルコール類(みりん・料理酒は除く)
- ・手作り品



## 市内18カ所で食品を受け付けています

ダイエー宝塚中山店 (売布東の町21)	KOHYO 逆瀬川店 (逆瀬川1丁目)	グルメシティ小林店 (福井町32)
ぷらざこむ1 (売布東の町12)	ごてんやまハウス (御殿山2丁目)	一小宝梅ハウス (宝梅1丁目)
あいえる逆瀬 Work (伊子志3丁目)	総合福祉センター (安倉西2丁目)	ラ・ビスタよりあい広場(すみれが丘2丁目)
高松診療所 (高松町5)	良元診療所 (大成町10)	高司会館 (高司2丁目)
太陽商会 (口谷東3丁目)	フレミラ宝塚 (売布東の町12)	安倉デイサービスセンター (安倉西2丁目)
コープめ心店 (売布2丁目)	ファミリーマート宝塚山手台店 (山手台西3丁目)	ファミリーマート逆瀬台一丁目店 (逆瀬台1丁目)



## ②回収・仕分け

ボランティアに参加してみよう

受け付けた食品は、ボランティア活動グループ「フードドライブ@たからづか」が毎月回収し、種類ごとに仕分けています。

zukavoのHPでは、毎月の回収結果を報告しているので、二次元コードからぜひご覧ください。回収・仕分けボランティアも随時募集中です。



## ③必要とする人々へ

“もったいない”がなくなると、みんなうれしい

毎月中旬にzukavoで開催する食品提供会で、子ども食堂<sup>(※)</sup>やひとり親家庭の支援団体などが食品を引き取り、配布や調理をして活用しています。

例: たからづか子ども食堂 (こはま・まいたに) での活用

- ・フードドライブで調味料や缶詰、お米、お菓子などを引き取り、提供する食事に活用
- ・子ども、大人合わせて1回あたり50~60人が利用

活用してくれて  
ありがとうございます



(※) 子ども食堂・地域食堂は市内各所で運営されています。参加方法や費用は各食堂によって異なりますので、右記二次元コードからご確認ください。





# フードドライブを広めるための取り組み

より多くの人に知ってもらい、活動の輪を広げるため、zukavoやボランティア活動グループが中心となって、交流会や啓発活動を行っています。

## 交流会



zukavoが主催する交流会では、取り組みに関心がある人や活動している人などが集まり、各団体の活動状況の共有や実績紹介、周知方法などについて意見交換を行います。



## 啓発活動



ボランティア活動グループ「フードドライブ@たからづか」が地域や学校で出前授業を開催し、オリジナルカードゲームを使ってフードドライブを紹介しています。

ルールはとても簡単。トランプゲームのババ抜きのように、条件がそろった札を捨てていき、一番最初に持ち札がなくなった人が勝ちです。

このゲームはどのような食品がフードドライブに出せるのかを体験でき、フードドライブの取り組みを知る第一歩にピッタリ!

カードゲームは貸し出し可能です。また、講師派遣も行っているので、学びたい人や団体はぜひご利用ください。



活動に興味を持った人、ボランティアをしてみたい人は、ぜひお問い合わせください。

宝塚ボランタリープラザzukavo (☎86・5001 FAX83・2425)

## 食品ロスを減らすために、あなたにできること

フードドライブ以外にも、「もったいない」を減らす方法があります。自分にできることから、少しずつ始めてみませんか。

食べ切れる分だけ注文する

必要な分だけ買う

残さず食べる

買物は「てまえどり」





## 山崎晴恵市長からの メッセージ



宝塚市は本年4月1日に市制施行70周年を迎え、4月20日には、約800人の方々にご出席いただき、記念式典を開催しました。オープニングには、天使の歌声の宝塚少年少女合唱団が「鉄腕アトム」と「幸せのリズム」で会場を盛り上げ、宝塚市の元気な子どもたちに明るい未来を歌っていただきました。そして、宝塚合唱連盟の皆さまのリードで、会場の800人が一体となって、みんなで国歌・市歌の斉唱をいたしました。指揮をされていた方から、こんなに素晴らしい歌声はこれまで聞いたことがないとの、うれしいお言葉をいただきました。

表彰式では、宝塚市のために、各分野で長年お力添えを下さってきた方々、企業、事業者の皆さまの功績を称え、感謝の気持ちをお伝えさせていただきました。どの受賞者の方も、困っている人のためというボランティアのお気持ちがとても暖かく、「お互いさまがあふれるまち」宝塚の基礎を作り上げてこられた尊い活動に心から感謝申し上げます。

そして同日、宝塚市役所前の広場で、「だんじり

パレード」を開催しました。15台のだんじりが誇らしげに並ぶ姿は実に荘厳で華麗。私も安倉南と川面西のだんじりに乗せてもらい、太鼓と鐘の振動を直接体に感じながら、引き手の方々の力強さに魂が揺さぶられました。だんじりは、それぞれの地域の結束の象徴です。子どもたちに、だんじり文化やその歴史だけでなく、携わる人々の心や地域の思いも、伝わったと思います。

私は、市制70周年とは、ただ宝塚市という形になって70年経過したということではなく、この宝塚市で私たち市民が、ともに寄り添いながら、お互いを支えながら、課題を乗り越えながら、70年間生きてきた、その証であると思います。市民の手で宝塚市を創り、また、宝塚市が市民を育ててきた、この尊い軌跡が私たちに与える大きな恵みを、尽きることのない宝塚市への思いに変えて、これからも、夢に向かって躍動する魅力あふれるまちづくりに取り組んで参ります。

## 山崎晴恵

## PHOTO NEWS

3/28

### 新明和工業㈱と包括連携協定を締結



協定の締結により、災害時に工場敷地内グラウンドや備蓄物資の提供を受けることができるようになります。

4/20

### 宝塚ホテルで 約800人が市制70周年を祝う



記念式典では市の発展に貢献した人・団体への表彰と、宝塚歌劇団の瀬央ゆりあさんらによる歌唱などが行われました。



市長出演番組「まちづくりゆめづくり～市長と語りましょう～」  
5月5日(祝)8時半～9時 / (再) 5月12日(日)8時半～9時  
テーマ：ナビネット祭り  
ゲスト：同実行委員会 会長 江ノ畑雅史さん  
副会長 小池宏昂さん

4/13・14

### KIDSフェスで子どもたちが 大盛り上がり



包括連携協定を結ぶ企業や大学により、ミニ四駆大会やお仕事体験などを実施。会場は子どもたちの笑顔で溢れました。

4/20

### 100年の伝統 宝塚だんじりパレード開催



市内15台のだんじりが市役所中庭ひろばに集結。集まった市民は勇壮で華やかなパレードを楽しみました。



## 財政状況の今後10年間の見通し

市民と市が財政状況を共有することを目的に10年間の財政見通しを作成しました。現状のままでは今後10年間で約112.8億円の収支不足が見込まれます。

### 税収減と社会保障費の増加

本市の人口は、令和2(2020)年から令和32(2050)年までの間に約13%減少し、高齢者(65才以上)の割合が約24%増加すると見られています。人口減少や少子高齢化が進行すると経済が縮小し税収の減少が想定される一方で、社会保障関連費の増加が見込まれます。

### 市立病院の建て替えなどが課題

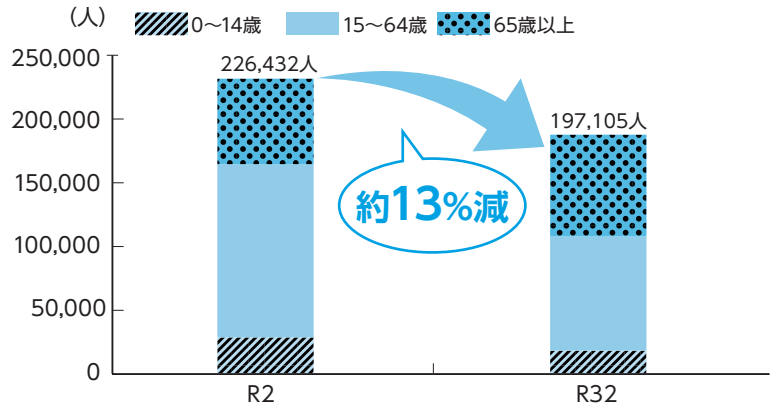
築40年の市立病院は、その経営健全化と老朽化の対応に加え、建て替えには土地代などを除き約336億円の概算建設費がかかるため、その財源確保が課題です。

また、令和5(2023)年度から本格着工している新ごみ処理施設の建設に現時点で約463億円の事業費が見込まれるほか、市が出資している土地開発公社は、令和5年度末時点の簿価で約22.3億円の長期保有土地を抱えており、経営を圧迫しています。

### 今後10年間で約112.8億円のマイナス

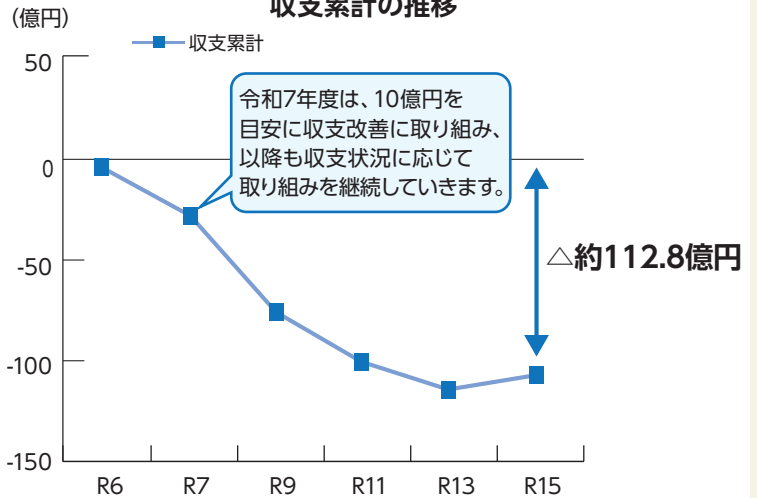
こうした現状をベースに今後10年間の財政をシミュレーションした結果が右のグラフです。令和15(2033)年度の収支累計は、約112.8億円のマイナスを見込んでおり、これまでの行財政経営の延長では、市民サービスの提供が困難になると予想されます。

宝塚市の年齢別人口



出典：国立社会保障・人口問題研究所  
「日本の地域別将来推計人口」(2023年推計)

収支累計の推移



### 持続可能な行財政運営に取り組みます

このような状況を打開するため、行財政経営行動計画に掲げるさまざまな取り組みを進め、令和7(2025)年度は、10億円の収支改善に取り組み、以降も収支均衡による持続可能な財政運営を目指します。



詳細

問 財政課 (☎ 77・2022 FAX 72・1419)



## 放課後子ども教室 ボランティア募集

放課後に子どもたちが自由に安心して遊ぶことができる居場所づくりのため、市内18校区で「放課後子ども教室」を実施しています。開催時に子どもたちの見守りを行うボランティアを募集します。詳しくはアフタースクール課へ。

**問** 同課(☎77・2030 FAX77・2800)

## 「市立病院経営強化プラン」を策定し 新病院の整備について決定しました

今後も本市に必要な医療を確保するとともに、長期にわたって健全経営を行うことができるよう、新病院の整備を行います。

当プランの第4章において、新病院の整備に向けた基本的な考え方を示していますが、詳細については今年度着手予定の基本計画の中で決定します。

なお、基本計画の策定時にもパブリック・コメントを実施し、市民の皆さんの声をお聴きします。

**問** 市立病院経営改革担当、市立病院  
経営統括部(☎87・1161 FAX87・5624)



## ひとり親家庭大学生等奨学給付金

経済的な理由で、大学などへの入学が困難な母子・父子・遺児家庭に奨学金を給付します。

- 目** 以下の①～④すべてを満たす、大学などに入学した人
- ①申請者の生年月日が平成15(2003)年4月2日～平成18(2006)年4月1日まで
  - ②本人または保護者(父、母、監護者)が1～3年以上継続して本市に住民登録をしている(申請者の生年月日によって年数変動)
  - ③ひとり親家庭である
  - ④同居する家族などの所得が児童扶養手当の受給に係る所得制限額以下である

**¥** 給付額20万円(1人1回限り)

**申** 学事課で配布する申請書と必要書類を5月20日(月)までに同課へ持参

**問** 同課(☎77・2366 FAX71・1891)



## 5月は水防月間です

台風や大雨、土砂災害などが発生する時期に入りました。いざという時に落ち着いて行動できるよう、事前に防災対策を行いましょう。

### 防災対策

#### ○「たからづか防災マップ」の確認

居住地や通勤・通学経路で起こり得る災害を調べ、自分や家族の避難経路などを確認しましょう



#### ○自宅での取り組み

側溝やベランダの排水溝の掃除や、大雨の日は風呂水を流さないことで、浸水や冠水のリスク軽減に繋がります

#### ○防災バッグの準備

- 食料(最低3日分の水や食べ物)
  - 貴重品(現金、保険証、通帳など)
  - 日用品(着替え、充電器、常備薬、簡易トイレなど)
  - 衛生用品(マスク、消毒剤、体温計、タオルなど)
- その他、乳幼児や高齢者、ペットなど家族構成に応じて必要なものを準備しましょう



### 届出避難所と災害時協力井戸を募集

災害時に一時的な避難場所として自主的に自治会館などを避難所として開設する届出避難所と、近隣住民へ生活用水を提供いただける井戸の登録制度を設けています。

**申** 申請書(市HPからダウンロード可)に必要事項を記入し、総合防災課へ



届出避難所



災害時協力井戸

### 地域での防災啓発をお手伝いします

家庭や地域などの防災力アップを目指し、市民団体や自治会などを対象に、地域の特性に合わせた「ぼうさい出前講座」や防災アドバイザーの派遣を行っています。オンライン講座も可。



ぼうさい出前講座



防災アドバイザー

**問** 総合防災課(☎77・2078 FAX77・2150)



## 1人で悩まず、外に出る最初の一步を一緒に過ごしませんか

ひきこもりや不登校に悩む人が気軽に集える居場所作りに取り組んでいます。

### こもりん広場

入退室自由で、見学や電話での相談も可。ボランティアも随時募集しています。

**日** 毎週①月曜②水曜③金曜

**場** ①ひらい人権文化センター

②くらんど人権文化センター

③小浜まち協会館(小浜小学校西端)

**対** ひきこもりに悩む当事者、保護者



### おやじと語る不登校

**日** 毎月1回(日曜、13時半~15時)

**場** プレミラ宝塚

**対** 不登校の子どもを持つ保護者



※プレミラ宝塚の休館に伴い、5月21日(火)まで開催日時や場所が変更している場合があります。

**問** こもりん広場(☎85・3861 FAX85・3886、プレミラ宝塚内)

## 自動録音電話機などの購入費用の一部を補助します

令和5(2023)年12月13日以降に購入した、着信前自動警告機能と自動録音機能の両方をもつ固定電話機、または固定電話機に設置する外付け録音機にかかった費用の一部を補助します。

補助額=固定電話機(上限1万円)、外付け録音機(上限5千円)

**対** 本市に住民登録がある65歳以上の人、または同一世帯に属する人

**申** 5月1日(水)~来年1月31日(金)に、市役所、各SC・SSで配布する申請書(市HPからダウンロード可)などを防犯交通安全課へ郵送または持参

**問** 同課

(☎77・2020 FAX71・3336)



## 高齢者の総合相談窓口 地域包括支援センター

地域包括支援センターでは、保健師や看護師、社会福祉士、主任ケアマネジャーなどが、悩み相談や介護サービスの紹介など、高齢者が住み慣れた地域で安心して生活するための支援を行っています。各センターの詳しい担当地域は市HPなどでご確認ください。

**問** 高齢福祉課

(☎77・0505 FAX71・1355)



名称(所在地)	連絡先
小林(光明町)	☎74・3863 FAX74・3922
逆瀬川(中州1丁目)	☎76・2830 FAX77・3461
御殿山(御殿山2丁目)	☎83・1336 FAX83・1337
小浜(小浜4丁目)	☎86・3707 FAX83・1123
長尾(山本東2丁目)	☎80・2941 FAX80・4110
花屋敷(切畑字長尾山)	☎072・740・3555 FAX072・740・5087
西谷(大原野字南穴虫)	☎83・5080 FAX91・1300

社会福祉法人緑峯会 特別養護老人ホーム 空室あり

# セントポーリア愛の郷

YouTube配信中

施設見学大歓迎!

- 特養110床・ショートステイ10床
- 全室個室：トイレ、洗面完備
- 原則要介護3以上
- ユニット型：1ユニット10名程度で生活

お気軽にご連絡ください

## ☎078-907-1165

担当：西垣・耳田

受付時間 9:00~17:00 兵庫県西宮市山町上山口 1584-1

広告内容に関する一切の責任は広告主に帰属します。広告掲載のお問い合わせは、株式会社ウィット(☎072・668・3275)へ。

## 暮らし

## 付加年金で将来の年金額を増やせます

国民年金第1号被保険者と任意加入被保険者(国民年金基金加入者を除く)は、定額保険料に付加保険料(月400円)を上乗せして納めることで、受給する老齢年金額を増やせます。受給できる付加年金額は、200円×付加保険料納付月数です。

問 窓口サービス課  
(☎77・2066 FAX76・2006)

## 暮らし

## 海外転出に伴う年金手続き

海外に転出する場合、住民票の異動届と国民年金の喪失届の提出が必要です。日本国籍で任意加入を希望する人は、任意加入の届出も提出してください。

海外から帰国し、日本に住民票を登録した場合は、必ず国民年金の加入手続きを行ってください。

問 窓口サービス課  
(☎77・2066 FAX76・2006)

## 暮らし

## 老齢基礎年金の受給

20～60歳までの国民年金加入期間のうち、納付・免除月数などが120月以上あると、65歳から老齢基礎年金を受給できます。60歳以上の人は最長65歳(受給資格期間を満たさない場合は70歳)まで任意加入することで、年金の受給額を満額に近づけることができます。

問 窓口サービス課  
(☎77・2066 FAX76・2006)

## 暮らし

## 休日にマイナンバーカードを受け取れます

日 5月25日(土)9時～正午  
場 窓口サービス課  
申 二次元コードから  
問 市マイナンバーコールセンター  
(☎0570・200・405)



## 暮らし

## クールシェアスポット参加事業者を募集

7月～9月に、会社や店舗を地域住民の憩いの場として開放する事業者を募集します。詳細は二次元コードから。参加要件▷涼しく快適に過ごせるスペースがある▷年齢に限らず誰でも利用できる▷公序良俗に反しない

申 二次元コードから  
問 市社会福祉協議会  
(☎86・5003 FAX86・5160)



## 健康・福祉

## 障害児の補装具費支給制度などの所得制限を撤廃

障害者総合支援法に基づく補装具費支給制度において、障害児(18歳未満)に限り、所得制限が4月から撤廃されました。国の方針に伴い、兵庫県と宝塚市が実施している軽・中度難聴児補聴器等助成事業も所得制限を撤廃しました。

問 障害福祉課  
(☎77・9110 FAX72・8086)

## 健康・福祉

## 宝塚市地域包括ケア推進プランを策定

高齢者に関する施策などを総合的に推進する「宝塚市高齢者福祉計画・第9期宝塚市介護保険事業計画」を策定し、令和6～8年度の介護保険料が決定しました。詳細は市HPをご覧ください。

問 介護保険課  
(☎77・2136 FAX71・1355)



## 安全・都市基盤

## 宅地防災相談

これからの時期は長雨や集中豪雨によって地盤が緩み、石垣や擁壁などが崩れやすくなります。事前に点検して防災対策をしましょう。また、5月の宅地防災月間にあわせ、擁壁の安全性に関する相談を受け付けます。

日 5月13日(月)～17日(金)13時～16時  
場 問 開発審査課  
(☎77・2194 FAX74・8997)

## 安全・都市基盤

## ①乳児・幼児②成人に対する心肺蘇生法などの救命講習

日 5月①18日(土)②25日(土)9時半  
場 ①東公民館②消防本部  
先 各20人 手 あり(要予約)  
保 ①のみあり(要予約)  
申 問 5月①13日(月)までに東消防署  
(☎88・0119 FAX89・1004)  
②20日(月)までに西消防署  
(☎73・1968 FAX77・3957)  
二次元コードから申込可



## 安全・都市基盤

## 甲種防火管理の新規講習

日 6月27日(木)9時40分～16時  
28日(金)9時半～16時半(全2日)  
場 消防本部  
¥ 5千円  
抽 60人  
申 5月15日(水)～21日(火)に二次元コード  
問 消防本部予防課  
(☎73・1953 FAX77・3951)



## 安全・都市基盤

## Jアラートの全国一斉情報伝達試験が行われます

すみれ防災スピーカー(防災行政無線)、エフエム宝塚のラジオ放送、防災ラジオの自動起動試験を行います。大音量での放送がありますが、ご協力をお願いします。

日 5月22日(水)11時  
問 総合防災課  
(☎77・2078 FAX77・2150)

## 安全・都市基盤

## 住宅の簡易耐震診断・耐震化工事などへの補助金受付

対 昭和56(1981)年5月31日以前に着工された住宅。その他要件あり  
申 5月7日(火)から受付開始。  
必要書類など詳細は二次元コード  
問 建築指導課  
(☎77・2082 FAX74・8997)



簡易耐震診断



住宅耐震化







# PICK UP EVENT



## ひらりん宝塚フェスティバル

日 5月25日(土)10時～16時

場 平林寺(社町4-7)

内 イベント

落語、自然学習会、射的、占いコーナー、琴演奏など  
ワークショップ

キャンドル作り、念珠作りなど

飲食

鯖ずし、焼きそば、ソフトクリーム、お抹茶(要予約)など

問 ひらりん宝塚フェスティバル実行委員会  
(☎080・8851・7383 FAX26・7457)



## ZUVALANGA African Wire & Beads Art —ビーズのいきものと 出会いの風景—

いきものをモチーフにしたワイヤー&ビーズアート作品の展示に加え、アフリカで出会ったアーティストたちの作品が並ぶ。ビーズアートの可能性と魅力に迫る展示会。

日 5月16日(木)～26日(日)10時～18時

場 文化芸術センター

出品作家・ZUVALANGAによるギャラリートーク

日 5月18日(土)14時

問 同センター  
(☎62・6800 FAX62・6880、水曜休館)



## 3館おさんぽラリー

手塚治虫記念館、文化芸術センター、宝塚文化創造館の3館を回りながら、各施設にちなんだクイズに答えよう。

参加者には入館料割引などの特典があるほか、抽選でプレゼントが当たります。問題用紙は、各施設の主催展覧会に入場した人に配布します。

日 4月27日(土)～9月1日(日)

¥ 各施設の入館料のみ必要

問 文化政策課

(☎77・2009 FAX77・2171)



## チャリティコンサート ～能登半島地震災害支援～

宝塚演奏家連盟と宝塚市の共催で、収益金は、能登半島地震の被災支援に活用されます。

日 5月26日(日)14時

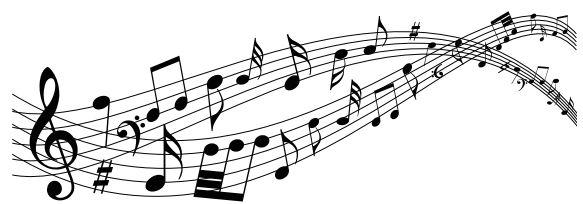
場 西公民館

¥ 1500 円

内 出演は、奥村智美(ピアノ)、山内鈴子(ピアノ)、藤原道代(ソプラノ)、武村美穂子(フルート)ほか。

曲目は「リゴレットパラフレーズ」「乙女の願い」「二人でお茶を」ほか

申 問 宝塚演奏家連盟の轟木さん(☎74・0628)





# PICK UP EVENT



## 国登録有形文化財 旧松本邸 旧山田家住宅 春の一般公開



市の文化遺産である旧松本邸と旧山田家住宅を、年に2回、一般開放しています。コンサートや講習会など、各種イベントの詳細は二次元コードから。

### 旧松本邸

日 5月13日(月)～19日(日)10時～16時  
場 桜ガ丘3-45



旧松本邸

### 解説付き見学

日 5月13日(月)・15日(水)11時・14時  
17日(金)・18日(土)14時

先 各回15人

問 中央図書館市史資料室

(☎85・0648 FAX81・0598)

### 旧山田家住宅

日 5月17日(金)～19日(日)11時～16時  
場 南口2-12-37



旧山田家

### 解説付き見学

日 会期中10時～11時 先 各回15人

申 5月13日(月)～16日(木)に社会教育課

(☎77・2029 FAX71・1891)

## 古民家で聴く和楽器

江戸時代中期に建てられた古民家で、和の音色に親しみませんか?演奏は菊武粧子(箏)、井本蝶山(尺八)。

日 6月2日(日)14時～15時

場 歴史民俗資料館 旧和田家住宅

先 25人

申 5月20日(月)～31日(金)に社会教育課へ電話またはファクス(☎77・2029 FAX71・1891)



菊武 粧子



井本 蝶山

## 介護に関する入門的研修 (全3回)

日常に役立つ介護の知識や制度、認知症の基本的な知識について、介護福祉士や看護師が分かりやすくお伝えします。

日 6月15日(土)・23日(日)・29日(土)9時～18時

場 市役所

先 40人

対 介護の仕事に興味がある人、  
家族の介護に生かしたい人など

申 6月8日(土)までに二次元コード

問 (一社)兵庫県介護福祉会

(☎078・242・7011 FAX078・242・7033)



## タカラヅカトーク&ライブ

宝塚歌劇団演出家の岡田敬二、元タカラジェンヌの風さやかなどによるトークとコンサート。

日 7月15日(祝)14時

場 宝塚文化創造館

¥ 前売り4500円(当日5千円)

先 150人 対 小学生以上

保 あり(¥2千円先2人申7月5日(金)までに市文化財団へ電話(☎85・8844))

申 5月24日(金)10時から同館。

HPから申し込み可

(☎87・1136 FAX87・1191)



中国美術 中国書画 現代アート 絵画 腕時計・指輪 掛け軸 茶道具 刀剣 陶磁器

今が売り時!!

美術品・骨董品 **お宝なんでも鑑定会** 無料

中国美術・刀剣 現代アート・掛け軸・焼き物 絵画・宝石ジュエリー **高額買取**

6/7(金) 10:00 ホテル竹園 芦屋 15:00 芦屋市大原町10-1 3階

6/9(日) 10:00 大阪市 梅田センタービル 15:00

6/8(土) 10:00 宝塚ホテル 15:00 宝塚市栄町1-1-33 1階

6/10(月) 10:00 豊中市 千里阪急ホテル 15:00

東大赤門前で40年の実績 **本郷美術骨董館** 個別で美術品の出張査定・遺品整理・相続のご相談にご対応いたします。

ご予約 **0120-518-100** 株式会社 染谷尚人事務所

LINE 鑑定

広告内容に関する一切の責任は広告主に帰属します。広告掲載のお問い合わせは、株式会社ウィット(☎072・668・3275)へ。

日 日時 場所 料金 抽定員(抽選) 先定員(先着) 対象者 申し込み 問い合わせ先  
保 一時保育 手話通訳・要約筆記 SC: サビセンター SS: サビステーション HP: ホームページ  
は 往 はがき(63円) または 往復 はがき(126円) に基本事項(〒住所・名前(ふりがな))を記入





# PICK UP EVENT



## 3人制バスケットボール 「3×3」を市内初開催



- 日 6月30日(日)10時～17時半
- 場 末広中央公園 (雨天時は末広体育館)
- 抽 小学生=12チーム、中学生(男子・女子)=各6チーム
- 内 小中学生を対象とした大会(要予約)や、景品ありのフリースローチャレンジ、プロによるエキシビジョンマッチなど
- 申 二次元コードから
- 問 株式会社EPIC DREAM  
(☎080・4481・5401)



## オオキンケイギク駆除大作戦

～今年は規模を拡大して実施します～



特定外来生物の繁殖により、日本に本来生息している植物がその生息域を脅かされています。逆瀬川の生態系を守るため、一緒に駆除しませんか。

- 日 5月25日、6月8日・15日(土)9時半～正午
- 場 逆瀬川上流 先 各日35人
- 申 各開催週の火曜までに、はがきに代表者の〒住所、名前(ふりがな)、年齢、当日連絡のつく電話番号、メールアドレス、参加人数、同伴者全員の名前(ふりがな)、年齢を記入の上、〒665-8665(住所不要)市役所環境エネルギー課へ。ファクスまたは市HPからの申し込みも可
- 問 同課 (☎77・2070 FAX71・1159)



## 空楽フェスタ2024

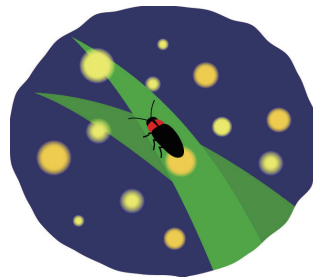


- 日 5月18日(土)10時～16時
- 場 大阪国際空港ターミナルビル内ほか
- 内 マスコットキャラクターショーや飲食屋台の出店、就航地観光案内など
- 問 ITAMI空楽フェスタ2024事務局  
(✉itami-event@prosper-net.co.jp)



## ホタル観賞のタベ

- 日 6月4日(火)・5日(水)19時半～21時
- 場 宝塚ゴルフ倶楽部 (阪急逆瀬川駅から阪急バス「宝塚ゴルフ場」下車すぐ)
- ※雨天時は中止になる場合があります。市HPから開催の有無や当日の注意事項を確認し、公共交通機関をご利用の上、お越しください
- 問 環境エネルギー課  
(☎77・2070 FAX71・1159)



## 庭木1本から承ります!

広告

お客様との  
お約束

庭木1本より明瞭料金  
トイレはお借りしません  
土日でもOKです  
お茶はご遠慮します

1本からの  
お庭サービス



広報たからづか  
をご覧ください

生垣の剪定 長さ1m  
高さ2m  
通常 2,200円を ※税込  
前回同様  
先着  
40名様 1,100円

ガーデンエクスプレス  
宝塚店 宝塚市小浜 3-14-20 伊丹店 伊丹市昆陽南 3-7

0120-61-4128

お見積り・お問い合わせはお電話もしくは2次元コードから



広告内容に関する一切の責任は広告主に帰属します。広告掲載のお問い合わせは、株式会社ウィット (☎072・668・3275) へ。





# PICK UP EVENT



## 全国金魚すくい選手権 兵庫県予選認定大会in宝塚

70th

今回で29回目となる金魚すくい日本一を決める大会の予選会が、宝塚市で初開催。各部位上位10人は8月18日(日)に奈良県大和郡山市で開催される全国大会への出場権をゲット。

日 5月25日(土) 13時～15時半 (練習は9時半から)

場 小林会館 先各部100人

¥ 練習1回100円 (試合参加費は無料)

対 小学生以上 (①一般の部 ②小・中学生の部)

申 問 希望の部(①または②)、〒住所、名前(ふりがな)、性別、年齢、電話番号、メールまたはファクス番号を記入の上、同実行委員会の松本さんへメールまたはファクス (✉hirarinn\_kai@icloud.com FAX26・7457)



## 先着50人！ 健康・生きがい就労トライアル説明会

「コープさん」でおなじみのコープこうべで、3カ月のトライアル就労にチャレンジしてみませんか。

日 5月28日(火) 10時～正午

場 中央公民館

対 おおむね60～80歳代

申 5月7日(火) 9時半～17日(金) 17時に

地域福祉課へ電話または二次元コード



### トライアルの内容

業務内容：品出し、レジ打ち、倉庫整理など

期 間：3カ月間(週2回×3時間程度)

場 所：市内各店舗

時 給：1,001円から

※店舗によって異なります。詳しくは説明会にて

問 同課 (☎77・0653 FAX71・1355)

## 4/27(土)～5/6(休) ゴールデンウィークは手塚治虫記念館へ行こう！

入館時に開館30周年記念として手塚作品のアートカードをプレゼント(数量限定)。クイズラリーや観光大使サファイアのガイドツアーなど、盛りだくさんのイベントで皆様のご来館をお待ちしています。

### 期間中 館内クイズラリー

全問正解者の中から抽選で5人に、職員が選ぶ手塚作品1冊をプレゼント。

### 5/3・4(祝)

### ゾートロープを作ろう

絵が内側に描かれた筒を回転させ、覗いてみると実際に絵が動いているように見える視覚玩具・ゾートロープを作ってアニメの仕組みを体験しよう。

①10時半 ②正午 ③13時半 ④15時(各回1時間程度)

¥ 200円(別途入館料必要)

先 各回6人 申 同館へ電話



### 5/4(祝) 館長ガイドツアー

①13時半 ②15時半(各回20分程度)

### 5/5(祝)・6(休)

### 観光大使サファイア 企画展ガイドツアー

普通に観覧するだけでは知ることができない、ここだけの情報も知ることができます。

①11時 ②13時 ③15時(各回20分程度)



### 問 手塚治虫記念館

(☎81・2970 FAX81・3660、4/29・5/6を除き月曜休館)

開館時間：9時半～17時(入館は16時半まで)

入 館 料：大人700円、中・高生300円、小学生100円

日 日時 場所 料金 抽定員(抽選) 先定員(先着) 対象者 内容 申し込み 問い合わせ先  
保一時保育 手話通訳 要約筆記 SC...サービスマスター SS...サービステーション HP...ホームページ  
往はがき(63円) または往復はがき(126円)に基本事項(〒住所・名前(ふりがな))を記入



# EVENT



## 男女共同参画センター

☎86・4006 FAX 83・2424



### みんなで考えるジェンダーの基礎講座「これってどうなの？」

- 日 6月8日～29日10時～正午(土曜、全4回 ※1回参加も可)
- 先 40人
- 内 ジェンダーの問題を家族、教育、介護など身近な関心から学ぶ。「男性の家族介護から考えるジェンダー」のほか4講座
- 保 あり(先10人 対1歳以上の未就学児 申 5月31日(金)まで)
- 申 問 5月2日(木)から同センターまたは二次元コード



### サポート・グループ

#### 「人づきあいに疲れるわたし」

- 日 6月18日～7月16日10時～正午(火曜、全5回) 先 12人
- 対 テーマについて悩む女性
- 内 参加者同士で体験や気持ちを話し合う
- 保 あり(先10人 対1歳以上の未就学児 申 6月10日(月)まで)
- 申 問 5月2日(木)から同センター

## 公民館

中央公民館 ☎69・6831 FAX 73・6012

西公民館 ☎77・1443 FAX 77・1446

東公民館 ☎89・1567 FAX 89・1692



### 西公民館・西図書館こどもまつり

- 日 5月6日(木)10時～14時
- 場 西公民館
- 対 未就学児～小学生と保護者
- 内 段ボール玩具・折り紙・塗り絵など。マジックショーや腹話術のイベントもあり
- 問 同館



昨年度の様子

### 憲法週間記念事業講演会

- 「憲法って面白い! 憲法を通して見る社会」
- 日 5月22日(水)14時半～16時
- 場 中央公民館 先 150人
- 内 講師は関西学院大学法学部の井上武史教授
- 保 あり(先 5人 申 5月15日(水)まで)
- 手 あり
- 問 人権平和・男女共同参画課(☎77・9100 FAX 77・2171)



### 凧を作って凧を揚げる

- 日 5月11日(土)10時～正午
- 場 中央公民館
- ¥ 300円
- 先 20人
- 申 問 前日までに同館



### 消費者月間パネル展示「デジタル時代に求められる消費者力とは」

- 日 5月11日(土)～19日(日)
- 場 中央公民館
- 内 テーマに関連する啓発ポスターや、消費生活に関するパネルなどを展示
- 問 消費生活センター(☎81・4185 FAX 83・1011)

### 清泉の茶会

- 日 5月19日(日)10時～15時
- 場 東公民館
- ¥ 800円
- 先 100人
- 内 お抹茶と和菓子を楽しもう
- 申 問 宝塚茶道同好会(☎072・758・5845)



### 焼きたての香りと味を楽しむ

- 西公民館パン教室～ピザパン編～
- 日 5月22日(水)10時～13時
- 場 西公民館
- ¥ 2千円 先 10人
- 内 手ごねによるピザ生地作り、トッピングの準備、焼成の方法を学ぶ
- 申 問 5月8日(水)10時から同館

### 宝塚市民カレッジ受講生2次募集

- 日 6月～来年1月(全8回)
- 場 各公民館 ¥ 各4千円 先 若干名
- 内 文学や歴史、経済など全11コース。詳細は二次元コード
- 手 あり
- 申 問 5月7日(火)10時～17日(金)17時に中央公民館



**広告**

ケーキを楽しみながら、気軽にご相談♪

リノベーション? 建て替え? どっちがいい?

## 家づくりカフェ相談会

5/11・12

午前10:00～12:00  
午後13:00～15:00  
15:00～17:00

in コマリナベ ショールーム

JR中山寺駅から徒歩1分  
阪急中山駅西口から徒歩13分

0120-504-157

駒商 株式会社 本社:宝塚市泉町19-10

**講師紹介**

駒走 直久

宝塚市の地域密着でリフォーム業を行ってきた駒商、同会社の代表取締役が失敗しないリノベーションをお伝えします。

取材・出演歴...

YouTube登録者数1.6万人、Instagramフォロー8000人、TikTokフォロワー数29000人、ライブ配信(ビースユ)にて新人コンテスタ優勝。広報たからづか、社協たからづかに紙面掲載。ラジオ関西/FM宝塚にゲスト出演

**講義内容**

**建替え? リフォーム? 相談会**

- 建て替えとリフォームの費用を比較したい
- 今の住まいで住み続けられるのか知りたい
- 子供が独り立ちしたので、コンパクトに暮らしたい

**リフォーム相談会**

- 初めてのリフォームで何をすればいいかわからない
- どこまで間取りを変更できるのか知りたい
- リフォームの見積相場や、適正価格を知りたい

**予約特典** 美味しいケーキセットを、楽しみながらお聞きいただけます。

**来場特典** 事前予約された方に! ※アンケートにご回答いただいた方に限ります。

**先着3,000円分**

広告内容に関する一切の責任は広告主に帰属します。広告掲載のお問い合わせは、株式会社ウィット(☎072・668・3275)へ。



# EVENT



申がないものは予約不要

イベント情報



## ベガ・ホール

☎84・6192 FAX 84・9772 (水曜休館)

### ちゃりてい寄席

日 6月20日(木)18時

¥ 2500円

先 定員あり

内 出演は宝塚市大使の笑福亭呂鶴のほか、笑福亭鶴瓶、桂坊枝、笑福亭呂竹、桂弥彦

申 問 宝塚商工会議所青年部 (☎83・2211)



笑福亭呂鶴



笑福亭鶴瓶

### にしのみやChamberOrchestra 定期演奏会

#### セレナード～時代とともに姿を変えた“あいのうた”

日 6月2日(日)14時～15時半

内 弦楽合奏の演奏会。曲目はモーツァルトのセレナード第13番「アイネ・クライネ・ナハトムジーク」ほか

申 問 同団の松井さん(☎050・3709・3066)



### ベガにオーケストラがやってきた!

日 6月24日(月)・25日(火)18時半

¥ 各日前売り900円(当日千円)

対 小学生以上

内 神戸女学院大学音楽学部の学生による演奏。

24日は吹奏楽、25日はオーケストラ

申 問 5月10日(金)10時からベガ・ホール



### 宝塚ベガ音楽コンクール予選

日 ピアノ部門=6月8日(土)・9日(日) 声楽部門=6月15日(土)・16日(日)

木管部門=(1次)6月28日(金)・29日(土)(2次)6月30日(日)

対 小学生以上

内 若手演奏家の熱演を鑑賞できます

問 市文化財団(☎85・8844 FAX85・8873)



詳細

## ソリオホール

☎81・8200 FAX 81・4791



### 宝同協創立50周年記念式典

差別をなくす運動を進める団体として発足した市人権・同和教育協議会の記念式典を開催。

日 5月16日(木)14時50分～16時50分

対 市内在住・在勤・在学の人 手 あり

内 記念誌・記念品の紹介のほか、和太鼓集団「熱光」による演奏や前宝塚市長の中川智子さんによる記念講演

問 学校教育課(☎77・2040 FAX71・1891)



宝同協マスコットキャラクター「ハーとん」

### 宝塚パリ祭

日 7月6日(土)・7日(日)14時半

¥ 各日前売り3千円、当日3500円(全席指定)

対 小学生以上

内 日本シャンソン発祥の地・宝塚でのシャンソンの祭典

申 問 市文化財団(☎85・8844 FAX85・8873)

6月3日(月)～7月2日(火)

### 臨時休館のお知らせ

音響設備更新のため、一時施設を休館します。なお、受付窓口、会議室は通常どおり営業します。



## 国際・文化センター

☎76・5917

FAX 76・5918 (水曜休館)



### 多文化交流ひろば

日 5月12日(日)13時半～15時半

¥ 500円 先 20人

内 ルーマニア生まれ、ニュージーランド育ちで、日本に憧れて来日したダーナさんが、3つの国の人々や文化について英語と日本語で話します

申 問 5月2日(木)から(特非)市国際交流協会(☎76・5917 FAX76・5918)



### 外国にルーツを持つ子どもと親の集まり「なないろルーツ」

日 5月18日(土)14時～16時

対 外国にルーツを持つ子どもと保護者

内 おもちゃ(野上児童館提供)で遊んだり工作をして自由に過ごそう

問 (特非)市国際交流協会(☎76・5917 FAX76・5918)

日 日時 場所 料金 抽定員(抽選) 先定員(先着) 対象者 内容 申し込み 問い合わせ先  
保一時保育 手話通訳・要約筆記 S.C. サービスセンター S.C. サービステーション H.P. ホームページ  
往はがき(63円)または往復はがき(126円)に基本事項(〒住所・名前(ふりがな))を記入





# EVENT



## 文化芸術センター

☎62・6800 FAX 62・6880 (水曜休館)



### Harry&Marie 70th

- 📅 5月3日(祝)~7日(火)  
10時~18時(最終日は15時まで)
- 📍 絵画展示のほか、声優によるトークショーや映像上映、ワークショップなど。詳細は二次元コードから
- 📞 ホームページ (☎0790・49・1101)



©HOWMPD/BUCK Inc./M.Eto



### たからの市

- 📅 5月12日(日)10時半~15時半
- 📍 西谷朝市やハンドメイド雑貨、スイーツなどのお店が並ぶマーケットを開催(朝市のみ売り切れ次第終了)
- 📞 同センター



### 紙芝居がやってくるよ!

- 📅 5月12日(日)13時半~14時半
- 📍 紙芝居サークル「ちょうちょ」による演目「でてこいこい!」「どかどかじゃんけん大会」など
- 📞 同センター



### 宝塚画壇展

- 📅 5月10日(金)~14日(火)10時~17時(最終日は15時まで)
- 📍 四季折々の風景などを題材にした水墨画作品の展示
- 📞 宝塚画壇の潮見さん (☎090・8365・8598)

### 宝塚日本画協会展

- 📅 5月17日(金)~21日(火)10時半~17時半(最終日は15時まで)
- 📍 会員による日本画作品の展示
- 📞 同協会の山市さん (☎89・4626)

### 70th

### 東光会関西展

- 📅 5月23日(木)~28日(火)10時~17時
- 💰 一般800円、高校・大学生500円(中学生以下無料)
- 📍 油彩、水彩、版画約200点を展示
- 📞 東光会関西支部の藤本さん (☎FAX072・443・3977)

## 公益施設

### さらら仁川 北館 2・3階

☎0798・52・7686 FAX 0798・52・7722



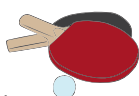
### ピピアめふ 1 4~6階

☎85・2274 FAX 85・2273



### 初心者のための大人の卓球教室

- 📅 5月28日~6月25日  
13時半~15時(火曜、全5回)
- 📍 さらら仁川
- 💰 1800円
- 👤 先 10人
- 📍 対 18歳以上の卓球初心者
- 📞 申問 5月3日(祝)~27日(月)に同施設



### 香りを楽しむアロマ体験講座

- 📅 5月29日(水)10時半~正午
- 📍 場 ピピアめふ
- 💰 1200円 先 15人
- 📍 内 アロマの基本的なことを学び、自分にピッタリな香りのアロマスプレーとブレンドアロマオイルを作ろう
- 📞 申問 5月3日(祝)~前日に同施設。HPから申し込み可

### 元気な高齢期を過ごすために フレイル予防セミナー

- 📅 5月30日(木)10時半~正午
- 📍 場 ピピアめふ
- 👤 先 30人
- 📍 内 フレイルについて知り、介護の必要がない体づくりを目指します
- 📞 申問 5月3日(祝)~前日に同施設。HPから申し込み可

### RECYCLE 親子で一緒に 廃油から石鹸を作ろう!

- 📅 5月26日(日) ①10時半~11時半  
②13時半~14時半
- 📍 場 ピピアめふ 先 各回10組
- 📍 対 5歳~小学生の親子
- 📍 内 海や地球の豊かさを守るため、SDGsの取り組みの一環で廃油をリサイクルし、せっけんを作ります
- 📞 申問 5月3日(祝)~前日に同施設。HPから申し込み可



### 塩レモンを使った お料理レッスン&活用術

- 📅 6月①6日(木)・7日(金)  
②11日(火)・12日(水)10時半~13時
- 📍 場 ①ピピアめふ ②さらら仁川
- 💰 各日1200円
- 👤 先 各日①20人②24人
- 📍 内 発酵食品の塩レモンを使って簡単で美味しいメニューを作ろう
- 📞 申問 5月3日(祝)~①30日(木)②6月4日(火)に各施設。HPから申し込み可



### 整体師が教える 親子のための快適な抱っこ紐講座

- 📅 6月19日(水)10時半~正午
- 📍 場 ピピアめふ
- 💰 1組千円
- 👤 先 10組
- 📍 対 妊婦または0~2歳児の保護者
- 📍 内 赤ちゃんの発達に合わせた正しい抱っこの姿勢や大人が快適な抱っこを学ぶ
- 📞 申問 5月3日(祝)~前日に同施設。HPから申し込み可





# EVENT



申がないものは予約不要

イベント情報

## スポーツセンター

☎87・5911 FAX 81・0652



### 5月のワンデーテニス教室

- 日 月・水・木曜コース=祝日を除く 10時～11時半、日曜コース=12日 9時20分～10時50分 先各日30人
- ¥ 高校生以上1600円、中学生1300円
- 対 高校生以上(日曜は中学生以上)
- 申 開催日の開始30分前から同センター 屋外管理棟 問 同センター

### トレーニング室 基礎コース

- 日 6月9日(日)から順次各コース開始
- ¥ 1100円 対 中学生以上
- 申 5月3日(祝)9時からトレーニング室 受付窓口 問 同センター

曜日・コース	開始時間	定員
火(出朝コース)	9時半	先各曜日
木(昼コース)	13時	5人
月(水)金(日)夜コース	18時半	

### 剣道体験教室

- 日 5月18日(土)18時▷19日(日)9時▷26日(日)9時▷6月1日(土)18時▷2日(日)9時▷8日(土)18時 ※複数受講可
- 対 年長～小学生(親子での参加可)
- 内 礼儀作法、素振り・打ち込みなど
- 申 5月3日(祝)～31日(金)に市剣道協会 長谷川さんに電話またはメール (☎090・8988・0441) ✉ss-hase@jttk.zaq.ne.jp 問 同センター

### 市民親子体操教室

- 日 6月1日(土)10時～11時15分
- ¥ 1組500円(子の追加1人につき500円)
- 先 30組
- 対 3歳以上の未就学児と保護者など
- 内 跳び箱やマットなどを使用した運動
- 申 問 5月7日(火)～21日(火)(日曜は17時まで)に同センター

### 市民弓道教室

- 日 6月1・8・15・22日 14時～16時(土曜・全4回)
- ¥ 400円 先 10人
- 対 市内在住・在勤・在学の中学生以上
- 申 問 5月7日(火)～19日(日)(日曜は17時まで)に同センター

### 知的障害者水泳教室

- 日 6月2日～来年3月2日 13時半～15時(日曜・全10回)
- 対 市内在住・在勤・在学の知的障害がある小学生～成人の初心者 ¥千円 先20人
- 申 往復はがきに住所、名前、年齢、性別、電話番号を記入の上、「知的障害者水泳教室」係へ。5月2日(木)～15日(水)必着。詳しくは二次元コードから 問 同センター

### 市民グラウンドゴルフ大会

- 日 6月6日(木)9時15分(予備日13日(木))
- ¥ 300円
- 内 個人カードを使用した個人ゲーム 3ラウンド24ホールをプレー
- 申 問 5月7日(火)～14日(火)(日曜は17時まで)に同センター



### 市民少林寺拳法大会

- 日 6月9日(日)10時
- 対 市内在住・在勤・在学または、市内道院に所属する人
- 申 問 5月5日(祝)～12日(日)(日曜は17時まで)に同センター

### 市民家庭バレーボール大会

- 日 6月9日(日)9時
- 対 市内在住・在勤・在学の人で編成したチームまたは市家庭バレーボール協会登録チーム(男性はチームに2人まで)
- ¥ 1チーム千円
- 申 問 5月5日(祝)～15日(水)(日曜は17時まで)に同センター

## 花屋敷グラウンド

☎FAX 072・744・2366



### ゴールデンウイーク スペシャルイベント

- 日 5月3日(祝)10時～正午
- 先 50人
- 対 3歳～小学生
- 内 ストラックアウト、キックターゲット、的当て、モルックなど、人工芝の上で思いっきり楽しもう!
- 申 問 同グラウンド

### SUNDAYテニス

- 日 毎週日曜 初級=9時～10時20分、中級=10時20分～11時50分
- ¥ 各級1500円 先 各級12人
- 対 18歳以上(高校生不可)
- 内 ゲーム形式の練習
- 申 問 同グラウンド



### モルック無料練習室

- 日 5月25日(土)10時～11時半
- 先 20人
- 内 フィンランド発祥の木の棒を使ったスポーツ。ルールが簡単で、どなたでも楽しめます
- 申 問 同グラウンド

## 売布北グラウンド

☎FAX 62・6511



### 5月の売布北ワンデーテニス教室

- 日 ①毎週火曜10時 ②毎週火曜11時半 ③毎週木曜10時 ④毎週金曜10時 (各コース1時間25分) ¥ 1600円 先 各日15人
- 対 高校生以上 ①初心 ②③中級 ④初級
- 申 開催日の開始30分前から管理棟へ
- 問 同グラウンド

### 五臓ヨガ(初心者大歓迎)

- 日 毎週月曜(祝日を除く)10時～11時
- ¥ 各日1100円 先 8人
- 対 18歳以上の女性
- 内 ゆっくりとしたヨガの呼吸とともに、体の中を意識し、経路に刺激を与えながら気の流れを整えていきます
- 申 問 6月開講分は5月20日(月)から同グラウンド

### その他開講中の教室

- 月曜=大人の発声教室、ゆったりシニアヨガ
- 水曜=ZUMBA
- 木曜=ピラティスストレッチ、スタート☆ピラティス
- 詳細はHPからご確認ください。
- 申 問 6月開講分は5月20日(月)から同グラウンド

日 日時 場所 ¥ 料金 抽 定員(抽選) 先 定員(先着) 対 対象者 内 内容 申 申し込み 問 問い合わせ先  
保 一時保育 手 手話通訳・要約筆記 S C : サービスセンター S C : サービスステーション H P : ホームページ  
往 往はがき(63円)または往復はがき(126円)に基本事項(〒住所・名前(ふりがな)を記入



**あいあいパークイベント情報**

- ①母の日ギフトフェア
- ②バラフェア
- 日 ①5月12日(日)まで、10時～18時半  
②6月2日(日)まで、10時～17時半
- 内 ②園芸アドバイザーによる無料講座を実施。日程など詳細はあいあいパークHPをご確認ください。
- 問 同パーク  
(☎82・3570 FAX82・3571)

**5月の里山整備活動**

- 日 桜の園「赤楽山荘」=8日(水)・16日(木)・25日(土)
- 山手台南公園=21日(火)
- ゆずり葉の森=13日(月)
- 青葉台=28日(火)
- 武庫山の森=5日(祝)・19日(日)
- 申 問 二次元コードまたは  
櫻守の会の近藤さん  
(☎080・5709・3630)



**5月のボラコ移動カフェ**

①14日(火)	ごてんやまハウス
②15日(水)	ラ・ビスタよりあい広場
③22日(水)	一小宝梅ハウス
④24日(金)	ひかりサロン
⑤29日(水)	あくらす

10時～正午 (③のみ13時半～16時)  
問 宝塚ボランティアプラザzukavo  
(☎86・5001 FAX83・2425)

**初めてのボランティア活動相談**

- 日 5月9日(水)10時半～正午
- 場 ぷらざこむ1
- 先 10人
- 内 テーマは「地域食堂・子ども食堂」
- 申 問 5月1日(水)～8日(水)に宝塚ボランティアプラザzukavo  
(☎86・5001 FAX83・2425)

**外国ルーツの子どものための学習支援「STワールド」**

- 日 5月11・18日(土) 10時～正午
- 場 くらんど人権文化センター
- 対 外国ルーツを持つ6～18歳の人
- 内 日本語支援者や大学生と楽しく勉強しよう
- 問 (特非) 市国際交流協会  
(☎76・5917 FAX76・5918)

**野鳥の観察**

- 日 5月①12日(日)②26日(日)9時～14時
- 場 ①塩田八幡宮(神戸市)  
②妙見山初谷溪谷(豊能町)
- 対 小学生以上
- ¥ 各日200円(高校生以下無料)
- 問 宝塚野鳥の会の石田さん  
(☎090・8127・5230)



**宝塚きづな亭 桂三語落語会**

- 日 5月12日(日)14時～15時半
- 場 中山寺会館
- ¥ 前売り1500円(当日2千円)
- 先 30人
- 申 問 5月8日(水)までに(特非)宝塚メディアネットワークの宮脇さん  
(☎080・6154・0392)

**川合季子展「かぞくへのまなざし」**

- 日 5月15日(水)～19日(日)10時～17時  
(最終日は16時まで)
- 場 西谷会館
- 内 西谷で制作活動を続けた画家・川合季子の回顧展
- 問 西谷地区まちづくり協議会の中谷さん  
(☎FAX91・0875)

**宝塚自然の家イベント**

- 里山さくせん～柴集めと薪割り～
- 日 5月18日(土)10時～14時
- ¥ 300円 先 50人
- 内 のこぎりで木を切ったり、薪割り体験をしよう。ごはんと西谷野菜の味噌汁付き

にしたに先生!

チャンバラ大会と西谷野菜カレー

- 日 5月26日(日)10時～12時半
- ¥ 800円 先 60人
- 内 やわらかい剣で風船を割った後に、西谷野菜のカレーを食べよう
- 申 いずれも5月1日(水)から自然の家HP
- 問 自然の家 (☎91・0303)



**ぐるり宝塚(0円お譲り交換会)**

- 日 5月18日(土)
- 交換会=11時～14時  
交流会=15時～17時
- 場 東公民館 先 150人
- 内 物々交換でモノをシェアしよう。有料の子ども向きワークショップあり
- 問 (一社) いきがいさがし  
(☎050・3749・1227)



@GURURI\_TAKARAZUKA

**身体の可能性に気付くヨガメソッド**

- 日 5月19日(日)10時～11時
- 場 西谷会館
- ¥ 500円
- 内 ヨガ体験
- 申 問 AS BODY YOGA STUDIO  
(☎91・1467)



**ようこそ聖心の丘へ  
～チャリティーコンサート～**

- 日 5月25日(土)13時～15時
- 場 小林聖心女子学院
- 先 250人
- 内 Tone-Key Quartetの演奏によるカルメン幻想曲、オペラ座の怪人など
- 申 5月4日(祝)～25日(土)に同学院HPから
- 問 同学院の青山さん  
(☎71・7321 FAX72・5716)



**おんがく楽団体験会in宝塚**

- 日 5月26日(日)10時半～11時半
- 場 中山寺会館
- ¥ 千円 先 20人
- 内 プロの楽器演奏者による弦楽器、管楽器、打楽器の体験
- 問 前日までに(特非)宝塚メディアネットワークの宮脇さん  
(☎080・6154・0392)



他にもイベント盛りだくさん!  
もっと知りたい人はこちら



イベントカレンダー





# 教育委員会だより

## 宝塚ゴルフ倶楽部へ感謝状を贈呈しました

教育委員会は、(一社)宝塚ゴルフ倶楽部から体育振興を目的として、昭和60(1985)年から毎年寄附金を頂いています。3月5日、このたびの寄附に対して山崎市長から同倶楽部の佐藤理事長に感謝状を贈呈しました。

寄附金は、市立学校の遊具の整備などに活用しており、令和5(2023)年度は小学校2校に円盤渡りなどを設置しました。

☎教育企画課(☎77・2025 FAX71・1891)



整備された遊具の一例

## 市立中学校・養護学校の2年生が、「トライやる・ウィーク」に取り組みます

市内の各事業所や地域で生徒の姿を見かけた際は、温かく見守っていただきますよう、ご理解とご協力をお願いします。

実施期間	中学校	実施期間	中学校
5月13日(月)～17日(金)	宝塚、御殿山	9月9日(月)～13日(金)	西谷、南ひばりガ丘、安倉、光ガ丘
5月20日(月)～24日(金)	高司、中山五月台	9月30日(月)～10月4日(金)	宝塚第一、長尾、宝梅
6月3日(月)～7日(金)	山手台	5月20日(月)～24日(金)、10月21日(月)～25日(金)	養護学校

☎学校教育課(☎77・2028 FAX71・1891)

## 幼児教育センター「ことばの教室」

未就学児を対象に発音の練習を行っています。鏡を使った「口や舌の体操」、ストローや吹き戻しなどによる「吹く・吸う練習」、カード遊びやことば遊びなどを通して、楽しみながら正しい発音が身に付きます。

カ行・サ行がうまく発音できない、鼻にかかったような声になる、話し始めが詰まったようになるなど、気になることがあれば、ご相談ください。

☎平日13時20分～16時40分(一人30分程度、要予約)

☎場 未成小学校 ☎ことばの教室(☎77・2230)

## 夜間中学で学びませんか

夜間中学は、義務教育が受けられなかった人や不登校で十分に学べなかった人などのための公立の学校です。阪神間では神戸市と尼崎市にあり、宝塚市民も入学できます。年間を通して入学の相談を受け付けているので、まずは学事課へご連絡ください。

☎学事課(☎77・2366 FAX71・1891)



宝塚市の

おいしい

## 学校給食レシピ



あらめのしらすあえ

「あらめ」は主に、三重県伊勢志摩の海を中心に採れる昆布の仲間の海藻です。カルシウムや鉄、食物繊維などを豊富に取ることができます。あえ物だけでなく、煮物にしてもおいしくいただけます。

〈1人あたり〉エネルギー26kcal タンパク質1.4g 脂質1.0g 塩分0.7g

### 材料(4人分)

しらす干し	大さじ3
酒	少々
油	小さじ1/2
あらめ(乾燥)	3g
キャベツ	1枚
ニンジン	1/6本
塩	少々
酢	小さじ2
砂糖	小さじ1
うすくちしょうゆ	小さじ1
ごま油	小さじ1/2

### 作り方

- ①しらす干しは、酒をふり、油でカリッと炒めて冷ます。
- ②あらめは洗って水で戻し、キャベツは短冊切り、ニンジンも千切りにする。
- ③あらめ、キャベツ、ニンジンをそれぞれ茹でて水で冷まし、水気をきる。
- ④Aを混ぜ合わせ、③に味付けをする。
- ⑤①を混ぜ合わせる。

☎学事課(☎77・2039 FAX71・1891)

## 食育劇団 からっぽ大作戦

給食調理員による  
レシピ動画や食育  
劇を公開中

過去のレシピ  
はこちら







# PICKUP Event

## 令和6年度「夢のかけはしクラブ」参加者募集

**日** 6月から  
**場** プレミラ宝塚  
**申** 5月15日(水)までに大型児童センターで配布する申込書に必要事項を記入の上、同センターへ持参または二次元コード  
**問** 同センター  
 (☎85・3861 FAX85・3882)

	日時	対象	抽選
囲碁	第2土曜13時半～15時	小学1年生～ 高校3年生	各20人
将棋	第3土曜13時半～15時		
陶芸	第3土曜10時～11時		
茶道	第3土曜日 10時～正午、13時～15時	小学3年生～ 高校3年生	各8人



**なかよしタイム**  
**日** 5月10日・24日(金)16時～16時半  
**場** 高司児童館  
**内** 工作・ギネス・運動・おたのしみの中からどれか一つの内容を用意しています♪内容は当日のお楽しみ  
**問** 同館 (☎76・0205 FAX76・3643)

**えほんタイム**  
**日** 5月14日(火)10時半～11時  
**場** 野上児童館  
**内** ボランティアによる絵本の読み聞かせ  
**問** 同館 (☎76・4501 FAX76・4443)

**ベビーきりりん**  
**日** 5月14日・28日(火)10時半～11時  
**場** 御殿山児童館  
**対** ねんね～歩き始めの乳幼児と保護者(兄妹の同伴不可)  
**内** 赤ちゃんと一緒に楽しく過ごそう  
**問** 同館 (☎85・5155 FAX85・1121)

**にっこり赤ちゃん**  
**日** 5月21日(火)10時半～11時半  
**場** 山本山手子ども館  
**対** 0歳児と保護者 **先** 10組  
**内** 助産師・栄養士による育児相談  
**申問** 5月1日(水)から同館  
 (☎ FAX89・3322)

**絵本の日**  
**日** 5月23日(木)11時～11時半  
**場** 中筋児童館  
**内** 絵本の読み語りや紹介  
**問** 同館 (☎80・4156 FAX80・4175)

**西谷児童館まつり**  
**日** 5月25日(土)13時～15時  
**場** 西谷児童館  
**¥** 有料  
**内** 遊びのコーナー、わたがし、ポップコーンの販売など  
**問** 同館 (☎91・0735 FAX91・0760)

**こもたのひろば ～あつまれ!0.1.2歳さん!～**  
**日** 5月30日(木)10時～正午  
**場** プレミラ宝塚 **対** 0～2歳児と保護者  
**内** ハイハイレースやおやこあそび、大型絵本の読み聞かせなど  
**問** 同実行委員会  
 (✉contact@comotano.com)

**新米ママ・パパのふれあいタイム (全2回)**  
**日** 6月①5・12日(水)10時～11時半②19・26日(水)13時半～15時  
**場** ①わかかさ保育所②米谷保育所 **先** 各日15組  
**対** 第1子で生後3～12カ月児と保護者(初参加の人)  
**内** 親子ふれあい遊びなどでの仲間づくりと助産師・調理員からのアドバイス  
**申問** ①5月8日(水)から地域子育て支援センターすこやか(☎73・1133 FAX77・3096 わかかさ保育所内) ②5月1日(水)から地域子育て支援センターすくすく(☎84・0063 FAX81・2717、米谷保育所内)

**パパの手作り離乳食教室**  
**日** 6月3日(月)13時半～15時半  
**場** 中央公民館 **¥** 100円 **先** 8人  
**対** 市内在住で、令和5年12月以降に生まれた子どもの男性保護者  
**申** 5月2日(木)～27日(月)に二次元コード  
**問** 健康推進課  
 (☎86・0056 FAX83・2421)



**2歳児きらきら親子ふれあい講座 (全4回)**  
**日** ①6月7・14・21・28日(金)10時～11時50分  
 ②6月21・28、7月5・12日(金)10時～正午  
**場** ①山本山手子ども館②野上児童館  
**対** 2歳児と保護者(初参加の人) **先** 各10組(②は抽選)  
**内** 親子遊び、グループワークを通して子育てのヒントを見つけましょう  
**保** あり  
**申問** ①5月7日(火)～28日(火)に山本山手子ども館(☎FAX89・3322) ②5月1日(水)～31日(金)に野上児童館へ電話または来館(☎76・4501 FAX76・4443)



**他にもイベント情報いろいろ**



LINEでの  
申し込み方法



出前児童館・  
中高生タイム

**幼児期から学齢期の知っとこ!セミナー**  
**日** 6月14日～28日10時～正午(金曜、全3回)  
**場** プレミラ宝塚 **先** 20人  
**対** 3歳～小学生の保護者 **保** あり  
**申** 6月7日(金)までに市公式LINEまたは電話  
**問** 子ども家庭支援センター  
 (☎85・3862 FAX85・3886)

**ちょっとスペシャルな妊婦さん講座**  
**日** 6月26日(水)14時～15時  
**場** プレミラ宝塚  
**対** 妊婦 **先** 5人  
**内** 管理栄養士による妊娠期から離乳食を見越した食事や栄養のお話  
**申** 前日までに市公式LINEまたは電話  
**問** 子ども家庭支援センター  
 (☎85・3862 FAX85・3886)

# 健康

## 市健康大学講座

### ～フレイル予防について学ぼう～

- 日 6月20日(木) 13時半～15時40分
- 場 市医療会館(小浜4丁目)
- 先 80人 対 市内在住・在勤・在学の人
- 内 1部「あなたの骨は大丈夫?コツコツ学ぶ骨粗しょう症のお話し」講師:しみず整形<sup>のりまさ</sup>外科・内科・骨粗しょう症クリニック 清水憲政先生  
2部「家族が認知症になったら」講師:宝塚リハビリテーション病院 佐藤雅春先生  
※今年度は単日開催です
- 手 あり(申 問事前に市医師会事務局へファクス FAX87・1401)
- 申 問 5月1日(水)～31日(金)までに市医師会事務局 (☎86・1114)

## がん患者アピランスサポート事業

がん治療による外見(アピランス)変化に対する不安の軽減などのため、医療用ウィッグや乳房補正具の購入費用を助成します(所得要件あり)。  
申 問 健康センター(☎86・0056 FAX 83・2421)

## 食事で健康づくり相談

- 場 健康センター 対 市民
- 内 食事(離乳食を含む)や栄養・カロリー計算の方法など
- 手 あり(申 相談希望日の2週間前までにファクス)
- 申 問 同センター(☎86・0056 FAX 83・2421)

## 成人健康相談(栄養や生活面の相談)

- 日 5月17日(金)、6月7日(金)
- 場 健康センター
- 対 20歳以上の市民
- 手 あり(申 2週間前までにファクス)
- 申 問 同センター(☎86・0056 FAX 83・2421)

## 歯科保健相談(歯の健診と相談)

- 日 ①5月17日(金)、6月7日(金) 13時半～15時  
②6月2・9日(日) 10時半～15時
- 場 口腔保健相談センター(アピア3の2階)
- 先 ①各日3人 ②各日9人
- 手 あり(申 2週間前までに健康センターへファクス FAX 83・2421)
- 申 問 ①②5月1日(水)～31日(金)に  
市歯科医師会事務局(☎78・6891)

## 禁煙チャレンジコース(禁煙に向けた個別相談)

- 日 5月23日(木)
- 場 健康センター 対 20歳以上の市民
- 手 あり(申 2週間前までにファクス)
- 申 問 同センター(☎86・0056 FAX 83・2421)

## HIV・肝炎ウイルス・梅毒検査

- 日 5月2・16日(木) 9時20分～10時35分
- 場 宝塚健康福祉事務所
- 申 問 同事務所(☎62・7304)

## 集団健診 申 5月7日(火)9時から健康センター(☎86・0056) または二次元コード 場 健康センター

健診名	実施日	対象	費用
特定健診・基本健診	6月3日(月)・19日(水)・25日(火)	40～74歳の市国民健康保険加入者 健康保険未加入の生活保護受給者	無料
後期高齢者健診・基本健診	6月7日(金)・10日(月)・27日(木)	原則75歳以上の県後期高齢者医療加入者 75歳以上の健康保険未加入の生活保護受給者	
大腸がん検診	6月3日(月)・7日(金)・10日(月) 19日(水)・25日(火)・27日(木)	午前 40歳以上	500円
肺がん検診			400円
胃がん検診			1,000円
肝炎ウイルス検診		40歳以上で過去にこの検診を受けていない人	800円
前立腺がん検診		50歳以上の男性	1,300円
子宮頸がん検診		20歳以上の女性	1,000円
乳がん検診	午前＝6月20日(木) 午後＝6月19日(水)・27日(木)	40歳以上の女性(2年度に一度)	1,500円

★次の①～⑤のいずれかに該当する場合は無料(前立腺がん検診は⑤のみ無料)  
①70歳以上②市国民健康保険加入者③65歳以上70歳未満の後期高齢者医療加入者④市民税非課税世帯⑤生活保護世帯  
市内実施医療機関では、個別健診も行っています。実施日や予約方法などは各医療機関にお問い合わせください。

## コース健診 申 5月2日(木)9時から専用電話(☎87・0805) 場 健康センター

健診名	実施日	対象	費用
健康ドック(総合健診コース)	7月3日(水)・9日(火)・10日(水)・18日(木) 24日(水)・25日(木)・26日(金)・29日(月) 31日(水)	20歳以上	市民・市内在勤 =30,000円 それ以外の人 =39,000円
後期高齢者健診+追加健診75		原則75歳以上の県後期高齢者医療加入者	9,000円



集団健診の予約



実施医療機関

日 日時  
場 場所  
対 料金  
手 抽定員(抽選)  
手 先定員(先着)  
手 対対象者  
申 内容  
申 申し込み  
問 問い合わせ先



# 市立病院だより

～患者さんに寄り添い、地域から信頼される病院になります～

問 市立病院 (☎ 87・1161 FAX 87・5624)

## 病院長就任のごあいさつ ～職員一丸となり地域医療の推進に努めます～

病院長 兼 外科主任部長 岡田 敏弘

昭和63年兵庫医科大学卒業。同大学第1外科(現・肝胆膵外科)で24年間、市立病院で7年間、大学院での研究や民間病院での勤務などを経て、令和2年に市立病院の診療部長兼外科主任部長として赴任。令和5年より副院長、外科主任部長および患者サポートセンター長を務め、4月より現職。専門は内視鏡外科手術(消化器・一般外科)。



令和6年4月1日付けで病院長に就任しました。

振り返ると、令和2年1月、私が18年ぶりに当院に再赴任して間もなく新型コロナウイルス感染症が猛威をふるい始めました。医師、看護師や医療技術職員はもちろん、事務職員も含め総動員で未曾有のパンデミックに向き合い、公立病院として災害拠点病院の役目を存分に果たしたと感じています。

その反面、感染爆発期には救急や一般医療体制の維持が一時的に困難になり、市民の皆さまにご不便やご心配をおかけした時期がありました。また、全国的に病院受診が敬遠されたことから、当院のがん診療においても、早期がんは少なく進行がんでの発見が増えたので、「かかりつけ医や市の健診などの定期的な検査受診を欠かさないでください」と本誌でお知らせしたことが記憶に新しいです。

がん診療の検査受診は回復基調にあり、早期がんで治療を開始する患者さんが増えています。また救急医療においても、昨年度の救急搬送受け入れ件数が、過去最高の年間5千件を大幅に上回りました。

当院は県指定がん診療連携拠点病院として、放射線専門医による国内最先端の放射線治療、がん薬物療法専門医による抗がん剤治療、消化器内科の専門医による各種がん治療、外科系の各専門医による低侵襲鏡視下手術に加え、緩和ケア専門医による診療に至るまで、総合的ながん診療を行っています。

がん診療以外にも、消化器内視鏡センターでは24時間体制で急な腹痛や消化管出血などに対応していることや、脳神経外科では専門医が脳血管の病変に対して迅速に対応していることも当院の特徴です。また、救急医療センター、人工関節センターなど、疾患ごとにセンターを運用し、それぞれチーム医療を実施しています。患者サポートセンターによる「地域の医療機関からの紹介や症状安定後の逆紹介」「入院の支援」「医療福祉」「患者総合相談」を含め、総合的に医療の質を高めています。

このように医療機器やシステムの更新、センター化など充実した体制の確保をしているものの、建物は築40年を経過しており、老朽化が進んでいます。令和6年3月に策定した「市立病院経営強化プラン」の中で新病院の整備を行うこととしています。現在の建物について必要最低限の維持工事を行いながら、新病院の開設に向けてプロジェクトを本格始動していきます。プロジェクトの進捗は、今後も本誌や市立病院ホームページでお知らせします(7面に関連記事)。

医療の質向上と健全経営に向け、職員一丸となり地域医療の推進に努力します。今後ともご支援、ご協力を賜りますよう、よろしくお願ひします。

 エフエム宝塚(83.5MHz)「市立病院の得した気分!」

☑ 5月11日(土)17時20分～17時50分  
(再)5月12日(日)19時半～20時

### がんサロン「セキレイ」(対面式とZoomの同時開催)

- がん患者同士の不安や悩み、体験を話す交流の場です。
- ☑ 5月15日(水)15時～15時45分
- 場 がん診療支援センター(現地参加は予約不要。開始10分前までに直接会場へ)
- 対 がん治療中の人とその家族(当院を受診していない人でも参加可能)
- 問 同センター(☎ 87・1161)



Zoom申し込み

### 市民公開講座「市立病院の消化器・一般外科について」

- ☑ 5月25日(土)14時～15時40分
- 場 ソリオホール(申し込み不要。直接会場へ)
- 内 「市立病院外科の昔～今」  
講師は病院長兼外科主任部長 岡田 敏弘  
「胆石・鼠径ヘルニアの外科的治療」  
講師は外科部長 福永 渉  
「胃癌の最近のお話」  
講師は外科部長兼乳腺外科部長 西野 雅行  
「大腸(直腸)と肛門の外科的治療」  
講師は外科部長 濱田 哲宏
- 手 あり 問 経営統括部(☎ 87・1161 FAX 87・5624)



# 上下水道だより

問 お客さまセンター (☎73・3988 FAX73・6288)



## これって、何の数字？

～ 水道事業のいろんな数字 ～



令和6年度の水道事業会計予算に計上された4つの数字。この4つは水道事業に関する重要な数字です。水道事業会計予算について詳しくは上下水道局ホームページをご覧ください。

### 41億円

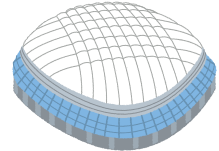
この金額は、皆さんにお支払いいただく水道料金の1年間の収入の見込みです。平均すると**1リットル当たり約0.18円**です。

また、2リットルのペットボトルの水の料金(108円で計算)と比較すると、300分の1の金額です。



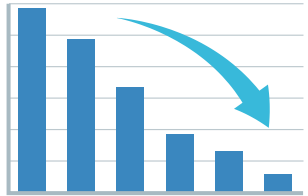
### 2,279万<sup>立方</sup>メートル

この数字は、皆さんにお使いいただく水道の1年間の総量の見込みです。**東京ドームに換算すると約18杯分**、2リットルのペットボトルに換算すると約114億本分です。人口減少や節水機器の普及などにより、近年は減少傾向にあります。



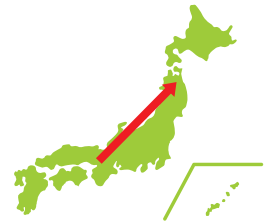
### 1,400人

この数字は、1年間の人口減少の見込みです。本市の人口(住民基本台帳人口)は、平成28年度までは増加傾向にありましたが、平成29年度から減少に転じています。1人1日当たりの平均使用水量は250リットル弱なので、**1,400人の減少**により年間の使用水量は約12万立方メートル減少する見込みです。



### 814キロメートル

この数字は、市内に張りめぐらされた水道の管路の総延長です。水道の管路には、導水管(ダムなどと浄水場をつなぐ管)、送水管(浄水場と配水池をつなぐ管)、配水管(配水池と各家庭をつなぐ管)があります。すべての管路を真っすぐにつなげると、本市から**青森県青森市**まで届きます。



問 経営企画課 (☎77・2104 FAX72・5381)

### 水道水フッ素およびその化合物検査結果

市内の水道水は水質基準を満たしており、安全です。詳細は二次元コードからご覧ください。



問 浄水課(水質検査室) (☎83・6940 FAX83・6941)



### 水道メーターの法定取り替え

水道メーターは、法律で有効期間が8年と決められており、本市でも地域ごとに取り替えています。5月の取替対象地区は以下のとおりです。対象者には事前に取り替え予定日などを記載したお知らせを投函します。都合の悪い場合はお知らせに記載している委託業者に連絡をお願いします。

実施期間: 5月7日(火)～5月27日(月)

対象地区: 光明町、中野町、谷口町、大成町、高司、千種の町、仁川台、仁川うぐいす台、仁川団地、仁川宮西町、仁川高丸、仁川旭が丘、仁川月見が丘、仁川高台、仁川北、鹿塩

問 お客さまセンター (☎73・3988 FAX73・6288)

# 図書館だより

## 5月13日(月)から図書館利用が便利に

### 利用券バーコードを スマホで表示

図書館HPのマイポータルにログインすることで、スマホ画面に利用券バーコードを表示できます。



### Webから育児サポートの 申請が可能

1歳未満の子どもの保護者は、来館せずにWeb上で利用券の申請や、月に1度、予約本を無料で送付する「育児サポート」の申請ができます。

### 図書館公式LINEが登場

友だち登録してアカウントを連携すると、利用券をスマホで表示できます。LINE上で本の検索や予約も可能。



## PICK UP イベント!

### いっしょにASOBO!

- 日** 5月6日(休)10時半～11時半
- 場** 中央図書館
- 対** 3歳～小学校低学年
- 内** 英語で絵本の読み聞かせ・手あそび・簡単な工作など

### 宝塚好奇心クラブ 「資生堂 いきいき美容教室」

- 日** 5月20日(月)10時半～11時半
- 場** 中央図書館 **先** 25人
- 対** 65歳以上の女性
- 申** 5月3日(祝)～11日(土)に同館
- 内** スキンケアや化粧のポイントを学ぶ

### みんなでえほんであそぼう!

- 日** 5月6日(休)11時～11時20分
- 場** 西図書館 **先** 20人(申込不要)
- 対** 幼児と保護者
- 内** こどもまつり企画。  
絵本を使って  
楽しもう



### 詩を読んでみよう、書いてみよう

- 日** 5月12日(日)13時～15時半
- 場** 中央図書館 **対** 中学生以上 **先** 10人
- 内** 県現代詩協会の詩人らによる講座
- 申** 件名「宝塚詩の会参加希望」・住所・名前・電話番号・年齢を記入の上、  
✉nrk54251@nifty.comへ。または同館窓口

### 聖光文庫展示「わが世とぞ思ふ ～藤原道長と平安朝の書～」

- 日** 5月25日(土)～6月23日(日)  
10時～17時
- 場** 中央図書館
- 内** 藤原道長と平安朝の貴族、天皇の書(複製)などを展示します

### 小さな朗読劇

- 日** 5月19日(日)14時
- 場** 西図書館
- 先** 40人(申込不要)
- 内** 朗読グループ「なずな」による朗読劇。作品は赤川次郎「いつか、猫になった日」ほか

## 5月の開館日

施設	開館日時	休館日
中央図書館 (☎84・6121 FAX81・0598)	9時半～18時 (金曜は 19時まで)	水曜 10日(金)
中山台分室 (☎89・9606)	月・木曜 13時45分～17時	—
	土・日曜 10時半～17時	
山本南分室 (☎89・1662)	月・火曜 12時半～18時	11日(土)
	木・土・日曜 10時～18時	
小浜・安倉分室 (☎87・1787)	火・木・土曜 10時～17時	4日(祝)
西図書館 (☎77・1222 FAX77・2199)	9時半～18時 (金曜は 19時まで)	水曜 2日(木)

## 5月の主な催し

場所	行事名	日時	内容・対象
中央図書館	レコードコンサート	2日(休)10時半～正午	チャイコフスキーピアノ三重奏曲
	おはなしかい	毎週土曜14時半から	—
	上映会	①4日(祝)10時半～11時55分 ②5日(祝)14時半～15時55分	①「映画かいけつゾロリ だ・だ・だ・だいぼうけん!」 ②「お嫁においで」
	ばたぼんの絵本の庭	11日(土) ①10時半、11時②11時半	①3～5歳 ②6歳以上 いずれも大人は入室不可
	えほんであそぼ	13日(月)10時半～11時	10カ月～2歳児と保護者
	かみしばい	19日(日)14時半～15時半	幼児～小学生
	かみしばいとおはなしのひろば	24日(金)10時半～11時半	1～3歳の子どもと保護者
	ひばの木おはなし会	26日(日)①10時半②11時	①3歳以上 ②5歳以上
	細川貂々 <sup>てんてん</sup> 「生きるのへた会?」	26日(日)14時半～15時半	—
	手話で楽しむ絵本の世界	27日(月)14時～15時半	障碍福祉課 (☎77・9110 FAX72・8086)
西図書館	おはなし会	毎週土曜 ①10時半②11時	①4歳～小学2年生 (大人は入室不可) ②小学3年生以上
	図書館利用のための 託児サービス	10・24日(金)10時、11時 (各1時間)	市内在住の1歳以上の 未就学児と保護者 <b>先</b> 各回4人
	上映会	①12日(日)14時半～16時10分 ②18日(土)10時半～12時40分	①「ドラえもん のび太と鉄人兵団」 ②「神様のカルテ」
	えほんのへや	12・26日(日)10時半～11時	—
	2歳からのみんなであそぼ!	27日(月)10時半～11時	2・3歳の子どもと保護者



移動図書館  
すみれ号



その他の催し



移動図書館  
すみれ号

# 5月の無料相談 祝・休日を除く。申がないものは予約不要

その他の相談



無料相談

	相談内容	日時	場所・連絡先・申し込み
暮らし・法律	弁護士による法律相談 (土地・建物の賃貸借、金銭貸借、遺言、交通事故など市民生活に限る)	月・水・金曜、第1火曜 13時～16時	場 市民相談課 申 相談日に同課(☎77・2003) 先 各日6人。火・水曜実施分は前週木曜(7・8日実施分は4月30日)から予約可(先 各日2人)
	家庭問題相談 (夫婦関係、子どもの親権、相続など家庭内の問題) ※法的な判断を要する相談を除く	木曜(30日を除く) 13時～16時	場 市民相談課 申 相談日の前週金曜(9日実施分は1日)～前日正午に同課(☎77・2003) 先 各日4人
	宅地建物取引相談(市民生活に限る)	14日(火)13時～15時	場 市民相談課 申 7日(火)～前日正午に同課(☎77・2003) 先 4人
	登記・土地境界問題に関する相談 (市民生活に限る)	8日(水)13時～16時	場 市民相談課 申 4月30日(火)～前日正午に同課(☎77・2003) 先 6人
	建築相談(リフォームや耐震診断、近隣トラブルなど市民生活に限る)	9日(木)13時～15時	場 市民相談課 申 1日(水)～前日正午に同課(☎77・2003) 先 4人
	行政相談(国・特殊法人などの相談や苦情)	27日(月)14時～16時	場 市民相談課 申 7日(火)～20日(月)に同課(☎77・2003) 先 4人
	行政書士の相談 (遺言書・遺産分割協議書・契約書の書き方)	20日(月)13時～16時	場 ピピアめふ 申 平日10時～16時に県行政書士会阪神支部(☎06・6426・5123 FAX06・6426・5125) 先 6人。要予約
	司法書士の相談(相続、登記、多重債務問題、その他簡易裁判所が所管する法律相談)	9・23日(水)・18日(土) 13時～15時	場 男女共同参画センター 問 平日9時～17時に県司法書士会(☎078・341・2755)。予約不要
	消費生活相談 (商品やサービスに関する契約トラブル相談)	月～金曜 9時～正午・12時45分～16時	問 消費生活センター。来所による相談は要予約(☎81・0999)。土・日曜、祝日は消費者ホットライン(☎188)
	心配ごと相談	月・水・金曜13時半～15時半	問 総合福祉センター(☎86・5000)
	外国人相談室 (外国人市民・帰国者などの生活相談と海外の情報提供)	月・火・木・金・土曜 10時～正午 (土曜のみ13時～15時もあり)	場 国際・文化センター 問 市国際交流協会(☎76・5917)。日本語・英語以外は要相談。市役所での相談は要予約(文化政策課☎77・2009)
	DV相談	月～金曜9時～17時半	問 たからづか DV相談室(☎77・9121)
	税理士の税務相談(1人30分以内)	8・15日、6月5・12日(水) 13時～16時	場 宝塚商工会議所 申 近畿税理士会西宮支部 HP から 問 同支部(☎0798・36・9000)
	西宮年金事務所 年金請求・相談	月～金曜、11日(土)	申 なんきんダイヤル(☎0570・05・1165) 西宮年金事務所(☎0798・33・2944)
国民年金の一般的な相談	月～金曜8時半～19時、 11日(土)9時半～16時	問 なんきん加入者ダイヤル(☎0570・003・004)	
仕事	社労士による労働問題相談 (雇用・賃金不払いなど各種労働問題)	21日(火)13時～16時	場 市役所 申 7日(火)から商工勤労課(☎77・2071) 先 3人
	職業相談(職業紹介・応募、面接対策など)	月～金曜9時～17時	問 ワークサポート宝塚(☎81・4400)
高齢者・障害者	老後のお困りごと相談(60歳以上の市民)	16日(木)14時～16時	場 ぷらざこむ1 申 13日(月)までに老人福祉センター(☎85・3861) 先 4人
	法律職と福祉職による高齢者・障害者の権利擁護専門相談	8・22日(水)14時～16時	場 市高齢者・障害者権利擁護支援センター 申 同センター(☎26・6828 FAX26・6238) 先 各日2組
	成年後見人制度無料相談会	第3水曜14時～17時	場 市役所 申 高齢福祉課(☎77・2068)市HPから申し込み可 先 4人
教育・子ども	子ども発達総合相談 (主に乳幼児の心身の発達に関する面接相談)	6月11日(火)9時45分～15時半	場 市総合福祉センター 申 8時45分～17時15分に子ども発達支援センター(☎86・7284 FAX86・7285) 先 20人
	ひとり親・子育て家庭の法律相談 (専任弁護士による相談)	27日(月)14時～17時半	場 市役所 申 2日(木)～17日(金)に子育て応援課(☎77・2128)。電話予約、事前面談が必要 先 6人
	児童虐待防止24時間ホットライン	24時間対応	問 県川西子ども家庭センター(☎072・759・7799)、児童相談所全国共通ダイヤル(☎189)
	ひとり親(離婚前含む)および寡婦相談	月～金曜9時～17時半	場 申 子育て応援課(☎77・2128)。予約優先
	子どもの悩み相談	月～金曜13時～19時、 土曜・第1・3火曜10時～17時	問 子どもの権利サポート委員会【専用電話】(☎0120・931・170)
人権	人権相談	24日(金)14時～16時	場 市役所 申 人権平和・男女共同参画課(☎77・2013) 先 4人
	セクシュアルマイノリティ電話相談	水曜15時～18時	問 人権平和・男女共同参画課【専用電話】(☎71・2136)
	女性のための電話相談	月・火・木・金曜、11・18・25日(土) 10時～正午・13時～16時	問 男女共同参画センター【専用電話】(☎86・3488)
	女性のための面接相談	8・22日(水)10時～12時50分	場 申 男女共同参画センター(☎86・4006) 保 あり(要予約)
	女性のための起業相談	1・15日(水)10時～正午	
	女性のための法律相談(原則1人1回)	11日、6月1日(土)14時～17時	
	女性のためのチャレンジ相談	1日、6月5日(水)11時～13時50分	
犯罪被害者相談	9・23日(木)10時～正午	場 市民相談課 申 前週金曜(9日実施分は2日)までに防犯交通安全課(☎77・2061) 先 2人	
健康	こころのケア相談	9日(木)・24日(金)13時半～15時	場 申 県宝塚健康福祉事務所(☎62・7307)
	専門栄養相談	21日(火)10時～11時半	場 申 県宝塚健康福祉事務所(☎62・7304)

日 日時 場 場所 ¥ 料金 抽 抽定員(抽選) 先 先定員(先着) 対 対象者 内 内容 申 申し込み 問 問い合わせ先  
保 一時保育 SC: サービスセンター SS: サービスステーション HP: ホームページ

広報 たからづか No.1323 令和6(2024)年5月号



# 仕事・求人

## 市職員(正規職員・会計年度任用職員)を募集します

	職種・採用予定日	給与・対象	問い合わせ・備考
正規職員	<b>新卒看護師</b> 採用 来年4月1日	￥ 初任給=278,300円 (大学卒業相当の場合) 対 詳しくは市立病院HPへ	試験日 6月23日(日) 申 市立病院で配布する応募書類(二次元コードからダウンロード可)を同病院へ。 5月13日(月)~6月7日(金)必着 問 同病院経営統括部 (☎87・1161 FAX87・5624)
	①事務職 ②建築技術職 採用 9月1日	￥ 初任給=230,575円 (地域手当込、前歴による加算あり) 対 詳しくは市HPへ	試験日 5月25日(土) 申 5月2日(木)~17日(金)に 二次元コードから 問 人材育成課 (☎77・2149 FAX72・6032)
会計年度任用職員	①女性相談支援員 ②子どもの権利サポート相談員 採用 7月1日	￥ 初任給=181,010円 (採用年度当初、25歳の場合) 対 詳しくは市HPへ	試験日 5月31日(金) 申 5月2日(木)~17日(金)に 二次元コードから 問 人材育成課 (☎77・2149 FAX72・6032)
	<b>作業療法士</b> (18歳未満の人を対象とした リハビリ訓練職) 採用 5月9日	￥ 日給=10,110円から(経験年数による) 対 作業療法士の資格を持ち、18歳未満の人へのリハビリ経験がある人	試験日 随時 詳しくは二次元コードから 申 問 子ども発達支援センター (☎86・7132 FAX86・7285)
	<b>地域児童育成会補助員</b> 随時採用	￥ 時給=1,110円から(別途期末手当あり) 対 18歳以上(高校生を除く)	申 電話連絡の上、写真付き履歴書を アフタースクール課へ持参 問 同課(☎77・2030 FAX77・2800)
	<b>サイエンスサポーター</b> 採用 6月3日	￥ 時給=1,160円 対 理科分野の専門知識を持つ人 教員経験者など	試験日 随時 詳しくは二次元コードから 申 問 教育総合センター (☎84・0946 FAX85・2281)

### 5月の宝塚地域若者サポートステーション

- ☎ パソコン講座(Excel初級編)=11日(土)
- 企業理解セミナー=15日(水)
- 職業興味&性格検査=16日(木)
- パソコン講座(Excel中級編)=18日(土)
- ストレス対策=22日(水)
- コミュニケーション講座=24日(金)
- いずれも13時半から
- 対 学生を除く15~49歳までの無業の人(要登録)
- 先 各回6人
- 申 問 同サポートステーション  
(☎69・6305 FAX69・6315、月・日曜、祝日除く)

### 女性のための就職支援セミナー

- ☎ 5月28日(火)10時~正午
- 場 男女共同参画センター
- 対 就労を目指す女性
- 内 就職活動の進め方、応募書類の作成や面接対策のコツ
- 先 20人
- 保 あり(対 2歳以上の未就学児 先 10人 申 5月21日(火)まで)
- 申 問 商工勤労課(☎77・2071 FAX77・2171)

### たからづか私立保育園就職フェア

- ☎ 6月1日(土)10時~14時
- 場 中央公民館
- 対 保育士として勤務を希望する人、大学などで保育を学び将来保育士を目指す人
- 問 保育企画課(☎77・1825 FAX74・9948)

### 公務員(自衛官・警察官)合同説明会

- ☎ 5月12日(日)9時半~正午
- 場 東リ伊丹ホール
- 問 自衛隊兵庫地方協力本部  
伊丹地域事務所  
(☎072・770・7800)



**！ロードサービスでの高額請求に注意！**

【事例】コインパーキングに停めていた車のバッテリーが上がりが動かなくなったので、ネット広告に「2980円～」と表示されていたロードサービス業者に出張修理を依頼した。費用は車を見ないと分からないと言われていたが、修理後10万円を請求された。現金もクレジットカードも持っていないと言うと、業者が自宅まで付いて来たので、現金をかき集めて支払った。高額過ぎるのではないか。

インターネットで格安を強調しているロードサービス業者に出張修理を依頼したところ、高額請求されたというトラブルが増加しています。サイトに表示された金額をうのみにしないようにしましょう。また、請求された金額に納得できない場合は、きちんとした説明を求めましょう。

自動車保険にはロードサービスが付帯されていることが多いです。自動車やバイクなどが故障した時は、まずは契約している損害保険会社や保険代理店に連絡してください。日ごろから契約内容や、緊急時の連絡先を確認しておきましょう。

広告に記載された金額と、実際の請求額に大きな差がある場合は、クーリング・オフができることがあります。お困りの時は以下へご相談ください。

商品やサービスに関する契約トラブルの相談は  
相談専用電話(☎81・0999)、消費者ホットライン(☎188)へ

**譲ります 譲ってください**

- 譲ります=大型スーツケース(2個)▷会議用楕円テーブル(240×120)・イス8脚
- 譲ってください=川西明峰高校女子制服▷自然幼稚園園児制服・体操服

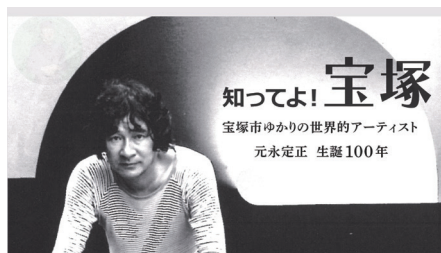
**申 岡(特非)消費者協会宝塚**

(☎81・4175、月・水・金曜9時半～正午、火・木曜9時半～16時半)

**県広報コンクール 映像部門で入賞**

令和5(2023)年に、県内で発行・発表された広報媒体の中から優秀な作品を選ぶコンクールで、宝塚市制作の作品が入賞しました。

映像部門 入選=知ってよ!宝塚「宝塚市ゆかりのアーティスト 元永定正 生誕100年」



岡 広報課(☎77・2002 FAX74-6903)

**すみれ防災スピーカーの放送は「Cosmo Cast」で!**

すみれ防災スピーカーの放送(災害・緊急時の放送のみ)をアプリを通して聞くことができます。

**インストール**



総合防災課

(☎77・2078 FAX77・2150)

**ひょうご防災ネットの安心メールに登録を!**

避難所開設情報や避難情報、防犯・交通安全・消防の啓発情報、感染症情報などを配信します。

**アプリ版のインストール・メール登録**



総合防災課

(☎77・2078 FAX77・2150)

**市営霊園の利用者を募集中**

一般墓所や樹木葬式墓所、合葬式墓所の案内資料は、生活環境課・現地管理事務所・各SC・SSで配布しています。市HPもぜひご覧ください。

長尾山霊園 (一般墓所)



宝塚すみれ墓苑 (樹木葬式・合葬式・一般墓所)



生活環境課

長尾山霊園担当(☎77・2073 FAX71・1159)  
宝塚すみれ墓苑担当(☎77・2146 FAX71・1159)

日 日時  
場 場所  
料 料金  
金 抽定員(抽選)  
保 一時保育  
手 手話通訳・要約筆記  
S C : サービスセンター  
S S : 対象者  
内 内容  
申 申し込み  
問 問い合わせ先

阪急宝塚線「売布神社」駅前 <b>シネ・ピア</b> ☎87・2261	シネマ1	あまろっく	~5/9(木)	あの花が咲く丘で、君とまた出会えたら。	~5/9(木)	 『鬼平犯科帳 血闘』 ©「鬼平犯科帳 血闘」時代劇パートナーズ	
		鬼平犯科帳 血闘	5/10(金)~				
	シネマ2		ニューヨーク・オールド・アパートメント (☆)	5/3(祝)~5/9(木)	ローマの休日 製作70周年 4Kレストア版	5/3(祝)~5/9(木)	 『コットンテール』 ©2023 Magnolia Mae/Office Shirous (☆)…小学生以下は保護者の許可が必要です。
			夜明けのすべて	~5/9(木)	コットンテール	5/3(祝)~5/16(木)	
			リングはチキンがたべたい! 日本語吹替版	5/3(祝)~5/16(木)	MONTEREY POP モンタレー・ポップ	5/10(金)~5/16(木)	
			梟-フクロウ	5/10(金)~5/16(木)	52ヘルツのクジラたち	5/10(金)~5/23(木)	
			カムイのうた (☆)	5/17(金)~5/23(木)	テルマ&ルイズ 4K	5/17(金)~5/23(木)	
			風よ あらしよ 劇場版	5/17(金)~5/30(木)	りりィ 私は泣いています	5/24(金)~5/30(木)	
			アバウト・ライフ 幸せの選択肢	5/24(金)~6/6(木)	フィリピンパブ嬢の社会学	5/24(金)~6/6(木)	
			悪は存在しない	5/24(金)~	わたしたちの国立西洋美術館 奇跡のコレクションの舞台裏	5/31(金)~6/6(木)	
	RED SHOES/レッド・シューズ	5/31(金)~6/13(木)					

シネ・ピアは市内唯一の公設民営の映画館です。上映時間などはお電話でお問い合わせください。



# てんさんぽ その50 てんてん 糸川 貂々



阪急宝塚線の清荒神の駅前にある「ベガ・ホール」は1980年にできた音楽専用ホールです。座席数は372席と小ぶりですが、パイプオルガンが設置されており、定期的にコンサートが開かれています。オーケストラや吹奏楽、宝塚ゆかりの「アンサンブル・ベガ」の演奏会があったり、若手の音楽家のコンクールなども開かれています。中央図書館とぴったりくっついているので、図書館からもカリヨン（メロディーを奏でる鐘）が鳴らされるのを聴くことができます。ちなみにカリヨンが鳴るのは10時、12時、17時、21時の計4回です。ヴァイオリンを弾いている作曲家の像は、フルツ王と呼ばれるヨハン・シュトラウス二世で、ウィーン市から寄贈されたものです。（貂々）

## 観光大使 サファイアの の お宝さんぽ Vol.45

このコーナーは、宝塚市の観光大使である私たちリボンの騎士「サファイア」が、「まちの宝」を紹介するシリーズです。今回は、「宝塚料理店」をご紹介します。

観光にぎわい課 (☎77・2012 FAX74・9002)



宝塚料理店は、平成29（2017）年2月にオープンした宝塚市役所の職員食堂です。ホテルやレストランなどのプロデュースを手掛ける（株）KUMAGUMI代表取締役社長の熊谷さんくまがいが「職員食堂のイメージを変えたい。一般のお客さまにもたくさん来ていただきたい」と内装や提供メニューにこだわり、洋食店として開業しました。現在は、1日に約350人が訪れる人気店となっています。

おすすめは、平日限定の日替わりランチ。レパートリー豊富なメニューが毎日2種類用意されています。熊谷さんのイチオシは「豚ロースのやわらかロティ」。お肉がとても柔らかくて、ステーキソースとの相性も抜群です！

ランチはボリュームたっぷりなメイン料理に、おかわり自由のサラダ・ごはん・スープが付いて、お値段がなんと税込800円！これは何度も行きたくなりますよね。



ランチはボリュームたっぷりなメイン料理に、おかわり自由のサラダ・ごはん・スープが付いて、お値段がなんと税込800円！これは何度も行きたくなりますよね。

また、アウトドア用の椅子やテーブルを無料で借りられるサービス「SORABEN」は、おいしいテイクアウト商品を河川敷や広場など店外で食べることができ、ピクニック気分を楽しむことができます。

今後も宝塚料理店でさまざまなイベントを予定しているそうなので、公式Instagramでチェックしてみてくださいね♪



左から、山口サファイア、熊谷さん、中川サファイア

### 宝塚料理店

【所在地】東洋町1-1 宝塚市役所1階

【営業時間】(月～金) 8時～16時  
(土) 11時～14時半(L.O14時)

【定休日】日曜・祝日(イベント開催日は営業)

【問い合わせ】☎77・0567







# 市制70周年関連情報

市制70周年は「誰もが輝けるまち宝塚」をキャッチフレーズに、1年を通してさまざまな企画を実施します。



## ナビネット祭り

- 日 5月18日(出)10時~16時
- 場 末広中央公園 対 小中学生と保護者
- 内 大工や塗装、電気、水道など建設業に關するワークショップで仕事を体験し、食べ物や飲み物と交換できるチケットをもらおう
- 問 ナビネット祭り実行委員会 (☎81・0117)



## 宝塚サマーフェスタ2024 ステージ参加団体募集

末広中央公園で開催する宝塚サマーフェスタのステージ部門に参加する団体を募集します。

- 開催日 8月18日(日) (雨天順延日19日(月))
- 応募資格 次の全てに該当すること
  - ・参加メンバーの過半数が市内在住・在勤で、主に市内を拠点として活動しているおおむね10人以上の団体。また、当日も10人以上出演できること
  - ・宝塚の伝統文化を伝える祭り・舞踊などを主とした内容で、音楽演奏のみやプロの出演でないこと
  - ・雨天順延の場合も参加できること など



- 参加費 8千円
- 申し込み 5月1日(水)~15日(水)までに、商工勤労課などで配布する申込書(市HPからダウンロード可)に必要事項を記入の上、必要書類を添えて〒665-8665(住所不要)市役所商工勤労課内「宝塚フェスタ実行委員会事務局」に郵送またはファクス(ファクスの場合、送信の旨を電話で連絡)
- 参加決定 実行委員会で審査の上、参加団体を決定します。審査結果は、5月末までに郵送またはファクスでお知らせします。

問 宝塚フェスタ実行委員会事務局 (☎77・2011 FAX77・2171、商工勤労課内)

3人に  
当たる!

## プレゼント付きアンケート

市の広報に関するアンケートに回答した人の中から抽選で、プレゼントの引換券が当たります。

### 今月のプレゼント

### 木材劣化診断士による

- ①床下点検 ②小屋裏点検 ③敷地点検

### 関西のハウ酸係

GW前後はシロアリの群飛の時期。5年以上予防の処置をしていないおうちは「ノーガード」になっています。関西のハウ酸係では1棟約5万円で、木材劣化診断士による床下点検などを行っています。予防には鉱物で自然素材であるハウ酸を使用します。1度処理すると水で洗わない限り効果が続き、有害な揮発成分もありません。プレゼント①②は動画と紙の報告書付き。

🏠 野上1-1-8-2F 🕒 平日9時~17時 ☎080-8010-7796

自分の家のつもりで施工する  
関西のハウ酸係



アンケート回答は5月26日(日)までに、市公式LINEのイベント・広報タブ「プレゼント企画」から。



プレゼントの提供者を募集!  
自慢の商品やサービスを広報誌でPRしませんか?



問 広報課 (☎77・2002 FAX74・6903)

