

COOL CHOICE(クールチョイス)とは・・・
省エネ・低炭素型の製品の買替・サービスの利用・
ライフスタイルの選択など、地球温暖化対策に資する
「賢い選択」をしていこうという取組です。
このハンドブックには、クールチョイスに取り組むヒントを
まとめているので参考にして下さい。

宝塚市 地域エネルギー課

① おうちの家電を見直そう

家電の使い方

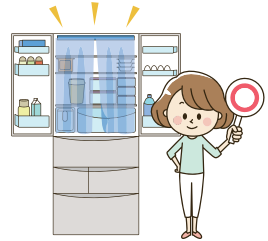
家電製品の使い方を見直そう！ 買い替える時は省エネ型を！

エアコン

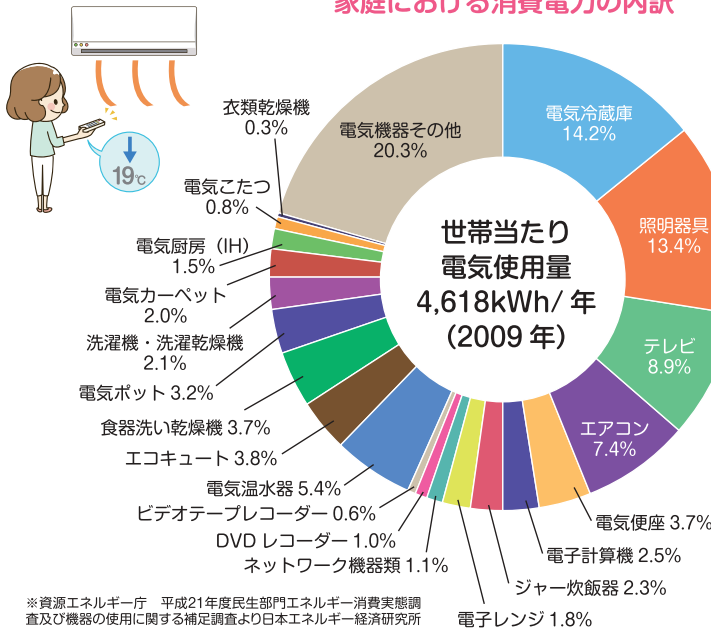
- 扇風機やサーキュレーターで空気を循環させよう
- 2週間に一度はフィルターを掃除しよう
- オンタイマー、オフタイマーを活用してムダを防ごう
- 風向きを暖房では下向きに、冷房では水平にしよう

冷蔵庫

- 冷蔵室はすきまを開けて、奥が見える程度に
- 冷凍室はすきまなく入れよう
- 冷蔵庫の周囲は適度に空間をあげよう



家庭における消費電力の内訳



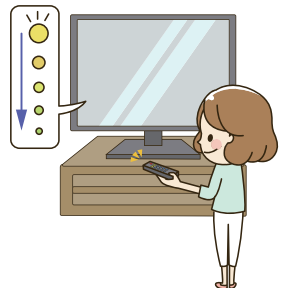
照明器具

- メリットがたくさんあるLED照明を活用しよう
- 寿命が長い
- スイッチONですぐに明るい
- 消費電力が少ない



テレビ

- 見ていないテレビはこまめに消そう
- 画面の明るさを調整しよう



電気便座

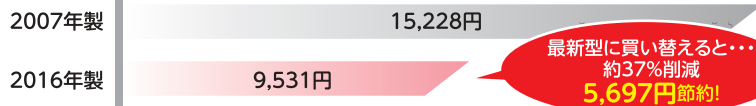
- 洗浄水の温度調整をしよう
- 使用後は便座のフタを閉めよう
- 夏場は便座の暖房を切ろう
- 季節に合わせて便座の温度を調整しよう
- 長時間使わない時は電源を切ろう



新旧省エネ性能比較

家電の買替

電気冷蔵庫(401~450L)の年間電気料金の比較



照明器具 白熱電球60W相当品の比較

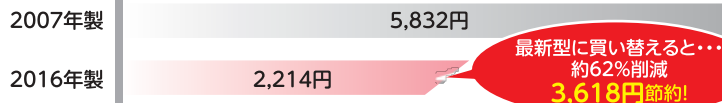


※年間電気料金は、1日5.5時間点灯した場合の目安電気料金です。

※白熱電球60W相当品には54Wも含まれます。

(参考:総合資源エネルギー調査会 省エネルギー・新エネルギー分科会 省エネルギー小委員会 照明器具等判断基準ワーキンググループ最終取りまとめ)

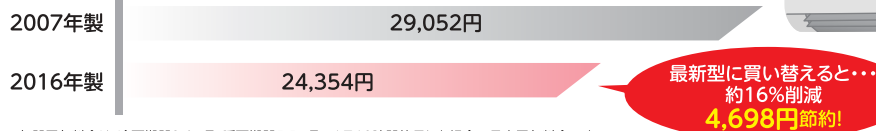
40V型液晶テレビの年間電気料金の比較



※年間電気料金は、1日4.5時間使用した場合の目安電気料金です。



エアコン 2.8kW(8~12畳)の年間電気料金の比較



※年間電気料金は、冷房期間3.6ヶ月、暖房期間5.5ヶ月で1日18時間使用した場合の目安電気料金です。



出典:「省エネ性能カタログ2017年冬版」より作成

2017年度版
この商品の
省エネ性能は?
★★★★★
省エネ基準達成率
100%以上
省エネ基準達成率
100% 280 kWh/年
この製品を1年稼働させた場合の目安電気料金
7,560円

多段階評価	省エネ基準達成率 ※エアコンの場合
★★★★★	121%以上
★★★★	114%以上121%未満
★★★	107%以上114%未満
★★	100%以上107%未満
★	100%未満

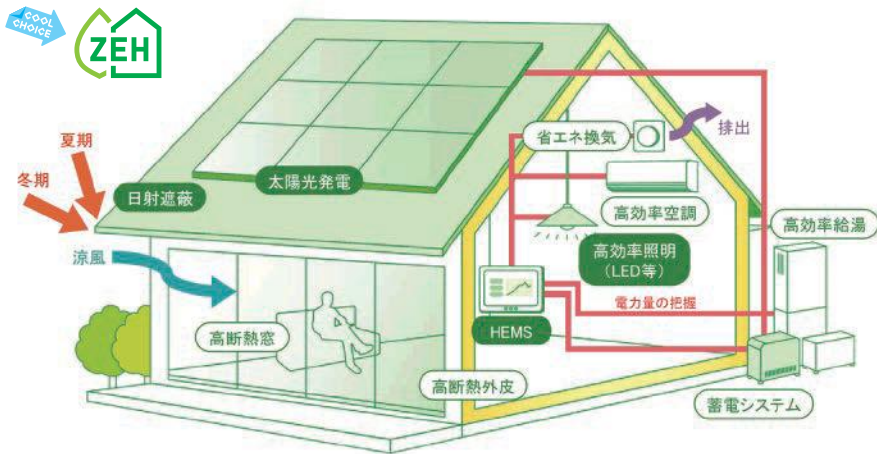
統一省エネルギーラベル

2000年8月に「省エネルギーラベリング制度」が日本工業規格(JIS)によって導入されました。この制度は、家庭で使用される製品を中心に、省エネ法で定めた省エネ性能の向上を促すための目標基準(トップランナー基準)を達成しているかどうかを製造事業者等がラベル(「省エネルギーラベル」)に表示するもので、製品を選ぶ際の省エネ性能の比較等に役立ちます。省エネルギーラベルは、カタログや製品本体、包装など、見やすいところに表示されます。

② 省エネ住宅を目指そう

究極の省エネルギー住宅 ZEH

あなたのおうちの省エネ度、見直してみませんか



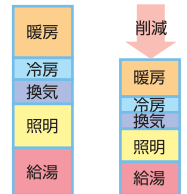
ZEH（ゼッチ）（ネット・ゼロ・エネルギー・ハウス）とは、住まいの断熱性・省エネ性能を上げ、太陽光発電などでエネルギーをすることにより、年間の一次消費エネルギー量（空調・給湯・照明・換気）の収支を「ゼロ」にする住宅を指します。

高断熱でエネルギーを極力必要としない
(夏は涼しく、冬は暖かい住宅)



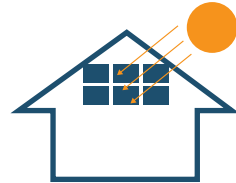
+

高性能設備でエネルギーを上手に使う



+

エネルギーを創る

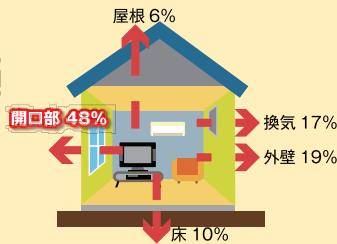


出典:ZEH(ネット・ゼロ・エネルギー・ハウス)に関する情報公開について

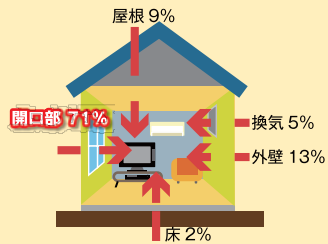
住宅の断熱においては「窓」が重要です!

住宅の開口部の中でも、特に熱の出入りが大きいのが「窓」です!

冬の暖房時に外に熱が逃げる割合の例



夏の冷房時に外から熱が入る割合の例

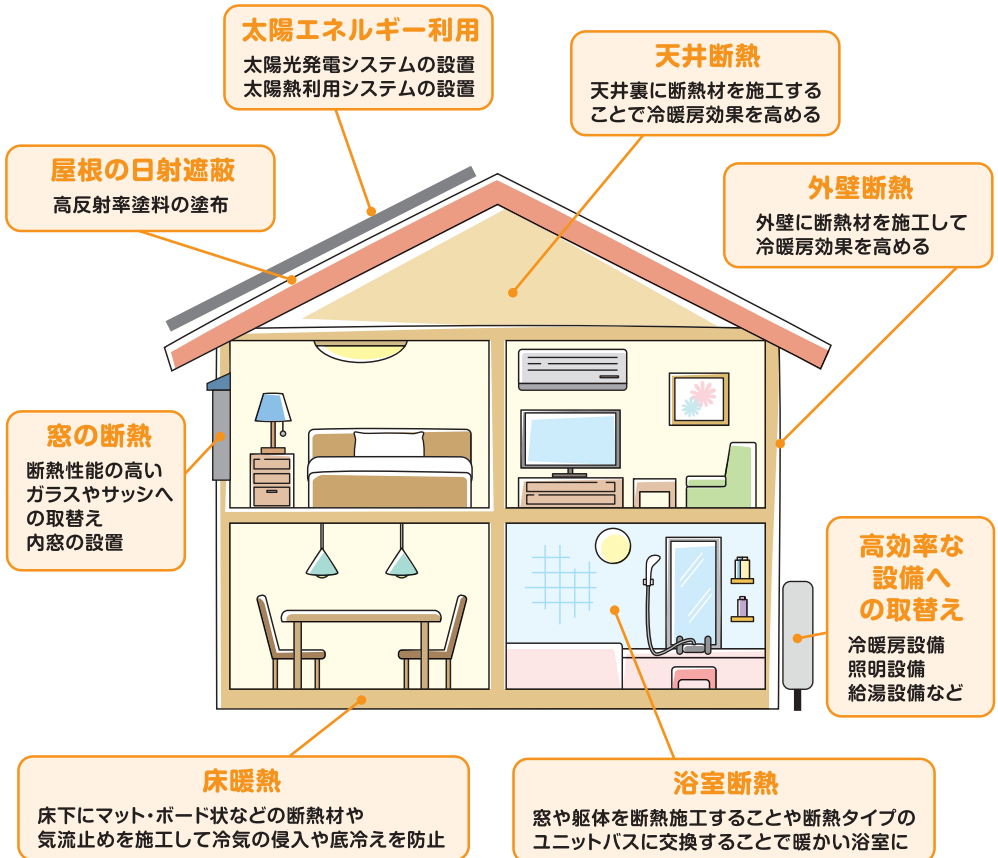


平成4年省エネ基準レベルの断熱性能の住宅での計算例

出典:家庭の省エネ百科より

健康で快適、
お財布にもやさしい

省エネルギーフォームしてみませんか



出典：東京都都市整備局 住宅の省エネルギーフォームガイドブック、環境省省エネルギーフォーム紹介ブック

窓断熱

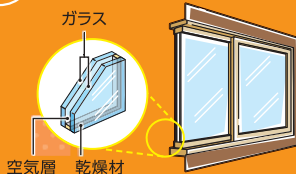
断熱リフォームを検討するなら、まずは効果の高い窓から。断熱リフォームすることで室内側の結露防止、防音などにも効果があります。また製品によっては防犯性が向上します。

窓断熱の 対応策 2種類

現在の単板の「窓」が
寒い場合や
結露が気になる場合

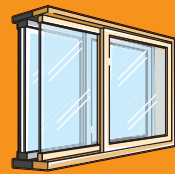
対応策
1

カバー工法+複層ガラス



対応策
2

内窓の取り付け(二重窓)



③ エコに移動しよう

「移動」を「エコ」に。

smart
move

徒歩・自転車・公共交通機関

徒歩・自転車は究極のエコ移動だけでなく、健康増進にも。

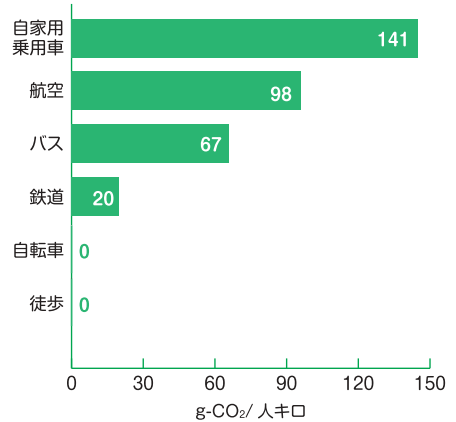


交通手段によってCO₂の排出量は大きく異なります



移動手段でこんなに違うCO₂排出量

1人を1km運ぶのに排出されるCO₂量の比較



出典：国土交通省ホームページ

パーク&ライド

駅まで車で行って、そこから電車に乗る方法です。
中心街から少し離れた駐車場を選べば、料金も抑えられます。



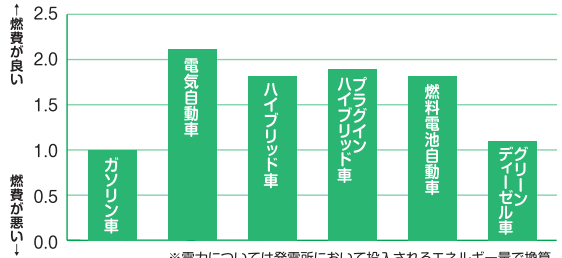
自家用車 → エコカー



チョイス!エコカー

どうせ乗るならエコカーに!
環境にやさしく、家計にもやさしい
エコカーを考えてみませんか?

次世代自動車の燃費の比較(乗用車) 燃費(ガソリン車=1.0とした場合)



※電力については発電所において投入されるエネルギー量で換算。
出典：中央環境審議会環境部会「2013年以降の対策・施策に関する報告書」より作成

→ エコカー

- 「エコカー減税」で
税の負担が軽減
- 低燃費で維持費を節約
- CO₂を削減してエコに貢献

→ エコドライブ10のすすめ

エコドライブポイント

- ① ふんわりアクセル「eスタート」
- ② 車間距離をあけて、加速・減速の少ない運転
- ③ 減速時は早めにアクセルを離そう
- ④ エアコンの使用は適切に
- ⑤ ムダなアイドリングはやめよう
- ⑥ 渋滞を避け、余裕をもって出発しよう
- ⑦ タイヤの空気圧から始める点検・整備
- ⑧ 不要な荷物はおろそう
- ⑨ 走行の妨げとなる駐車はやめよう
- ⑩ 自分の燃費を把握しよう

効果

- 最初の5秒で、ゆったり時速20kmへ。
それだけで燃費10%改善。
- 車間距離が短くなると、市街地では2%、
郊外では6%も燃費が悪化します。
- エンジンブレーキを活用して、2%の燃費改善。
- 車内の温度設定を外気と同じに設定した場合、
エアコンをONにしたままだと12%程度燃費が悪化します。
- 10分間のアイドリングで、130cc程度の燃費を消費します。
また、現在の乗用車では基本的に暖機運転は不要です。
- 出かける前に道路交通情報や、ルートを確認しましょう。1時間の
ドライブで10分間道に迷うと17%程度燃料消費が増加します。
- 空気圧不足で市街地で2%程度、郊外で4%程度燃費が悪化します。
- クルマの燃費は、荷物の重さに大きく影響されます。
100kgの荷物を載せて走ると、3%程度燃費が悪化します。
- 迷惑駐車は渋滞をもたらし、交通事故の原因にもなります。迷惑
駐車のない道路は、平均速度が向上し、燃費の悪化を防ぎます。
- 日々の燃費を把握すると、自分のエコドライブ効果が実感できます。

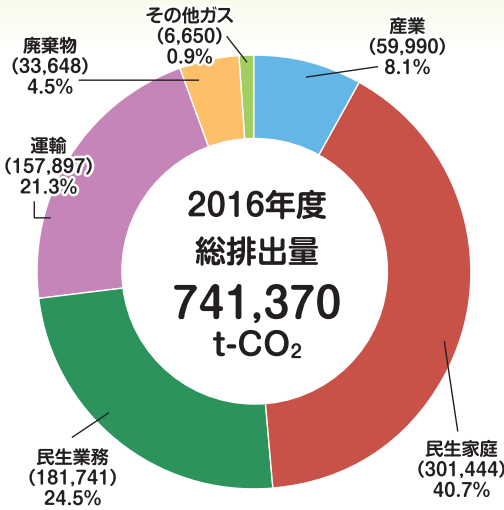
出典：環境省 エコドライブ10のすすめ

→ カーシェアリング

カーシェアリングとは、車を複数の会員でシェアするサービスのこと。24時間365日、自分の好きな時に、好きな時間だけ利用することができます。自家用車は維持費が高い…という方にもオススメです!

宝塚市域から排出される温室効果ガスの排出量

宝塚市では、温室効果ガス排出量のうち、約4割を民生家庭部門が占めています。皆さんの一つひとつの取組の積み重ねが大きな効果になります。



このまま地球温暖化が進むと...

海面上昇
による
島嶼の水没



災害の激甚化
(台風や豪雨の増加)



だけでなく...

農作物
(リンゴ・ブドウなど)
の着色不良



サクラの
開花の
早期化



サンゴの
白化



など生態系にまで影響が出ると言われています。